

“Although There Was a Plan...”: The Research Institute for Building and Architecture and the Experimental Housing Construction in the Late Fifties and Early Sixties”

Abstract

This contribution discusses experimental tendencies in building and architecture in the late 1950s and early 1960s. It focuses particularly on the mass housing that was meant to have been based on work of the Research Institute for Building and Architecture (VÚVA). At that time, the Institute was commissioned to provide the theoretical basis for the experimental construction which should have later been transferred into standardization and introduced into production. In VÚVA work, the term “experiment” was interpreted very pragmatically in its elementary meaning – namely, the verification of the building and technological processes. The results of their research were meant to determine later work in the form of experimental projects and construction. The questionable outcomes of its practice, however, provide evidence of an essential discrepancy between the research and reality of architecture and urban planning.

Klíčová slova

Výzkumný ústav výstavby a architektury – VÚVA – Stavoprojekt – socialismus – Československo – Brno – architektura – urbanismus – územní plánování – investiční výstavba – komplexní bytová výstavba – teorie architektury a urbanismu – experiment

Keywords

Research Institute for Building and Architecture – VÚVA – Stavoprojekt – socialism – Czechoslovakia – Brno – architecture – urban planning – spatial planning – built environment – investment housing – complex housing development – theory of architecture and urban planning – experiment

Autorka působí na Fakultě výtvarných umění Vysokého učení technického v Brně.

zackovamark@seznam.cz

„BYL SICE JISTÝ PLÁN...“. VÝZKUMNÝ ÚSTAV VÝSTAVBY A ARCHITEKTURY (VÚVA) A EXPERIMENTÁLNÍ BYTOVÁ VÝSTAVBA PŘELOMU PADESÁTÝCH A ŠEDESÁTÝCH LET DVACÁTÉHO STOLETÍ MARKÉTA ŽÁČKOVÁ

Víme, že máme výzkumné ústavy, které se zabývají územním plánováním, nároky společenskými, nároky racionalizace, techniky atd., ale tyto instituce pracují izolovaně a jejich práce se neprověřuje nějakým syntetickým tvůrčím procesem. Teoretické předpoklady dáváme ve stavebnictví třeba experimentální výstavbou, ale víme, že experimentální výstavba probíhala vždycky jako jednorázová akce. Byl sice jistý plán, ale rozdělení prací bylo náhodné, dokonce i na věci, které už třeba byly ve výstavbě a navazovaly na stávající technologické systémy atp. Experimentální práce se realizovaly, ale nebylo skutečně žádné vyhodnocení v takových časových odstupech, které by umožňovaly využití zkušeností v další projektové práci.¹

Výrok architekta Jiřího Čančíka pronesený v rámci „Diskuse o typizaci u hranatého stolu“, která probíhala na stránkách časopisu *Československý architekt* na sklonku šedesátých let, ilustruje rozpory, jež provázely centralizovanou výstavbu, architekturu a územní plánování v období socialismu v Československu a na něž začalo být explicitně upozorňováno už koncem předchozí dekády. Úskalí naznačená v jeho kritice se mimo jiné vztahují k činnosti Výzkumného ústavu výstavby a architektury (VÚVA), který byl

¹ „Diskuse o typizaci, která se konala dne 11. ledna 1967, se zúčastnili akad. arch. Jiří Čančík, Gottwaldov, ing. arch. Vladimír Jurik, SKT, Praha, ing. arch. Joža Král, STÚ, Praha, ing. arch. Jindřich Křížan, vedoucí ateliéru Potravinoprojektu, Brno, akad. arch. Vladimír Palla, VÚVA, Brno, ing. arch. Ivan Ruller, Chemoprojekt, Brno, ing. arch. Jan Slezák, vedoucí ateliéru KPÚ, Ostrava, ing. arch. Timotheus Slezák, ředitel KPÚ, Brno, ing. arch. Milan Steinhauser, vedoucí ateliéru KPÚ, Brno, ing. arch. prof. Eduard Teschler, VUT Brno, ing. arch. František Zounek, vedoucí ateliéru KPÚ Brno.“ „Diskuse o typizaci u hranatého stolu“, *Československý architekt*, roč. 13, 1967, č. 3, s. 5.

pověřen zpracováním teoretických studií, na jejichž základě měla být realizována dlouhodobá koncepce vývoje bydlení v plánovaném horizontu let 1959–1970. Tento záměr formuloval ústřední výbor KSČ v „Usnesení k řešení bytového problému v ČSR do roku 1970“, v němž byl vymezen velkolepý cíl výstavby 1 200 000 bytů ve vytyčeném období.² V politicky stanoveném a problematicky naplnitelném požadavku je obsažena charakteristická dvojčlenka soudobé plánované bytové výstavby: experiment a typizace. Oblast bytové výstavby představovala intenzivní politikum, které přirozeně rezonovalo se zájmy deklarovanými politickou ideologií.

Hlavním požadavkem na architekturu a stavebnictví v Československu se už v roce 1948 stalo zprůmyslnění a s ním související prefabrikace a typizace, od nichž si režim sliboval především rychlé a efektivní řešení bytové otázky, která se ocitla v krajní situaci jednak v důsledku válečných škod (které však v porovnání se západními sousedy nebyly tak drastické), jednak v důsledku zastarávání stávajícího bytového fondu. Rovněž bylo třeba vyřešit poválečný populační boom, a proto bylo – po nutných opravách válkou zasažených průmyslových staveb – počátkem padesátých let přistoupeno k hromadné výstavě bytových a občanských staveb. Jejich řešení bylo po praktické stránce v kompetenci projektových ústavů (a následně dodavatelských subjektů – státních stavebních podniků), po stránce teoretické pak v gesci ústavů zabývajících se výzkumnou činností. Solitérní výstavba ani územní plánování srovnatelnou míru politické atraktivity s nejširším dosahem nespĺňovaly.

Naším záměrem je sledovat experimentální tendence v oblasti výstavby a architektury v Československu přelomu padesátých a šedesátých let, a proto se soustředíme právě na hromadnou bytovou výstavbu, v jejímž rámci byly pokusné projekty realizovány. VÚVA v naznačeném procesu sehrál – nebo alespoň měl sehrát – zásadní výzkumnou a poradní roli. Zaměříme-li se na činnost ústavu v období druhé poloviny padesátých let a počátku let šedesátých, otevírá se nám velmi pragmatický a zdánlivě důsledně definovaný obsah pojmu *experiment*, úzce navázaný na industrializaci stavebnictví a s ní související typizační požadovanou vládní garniturou. VÚVA byl – vedle Státního typizačního ústavu – v dané době pověřen vypracováním podkladů k experimentální výstavbě, které měly být dále

² ÚV KSČ, „Usnesení ústředního výboru Komunistické strany Československa k řešení bytového problému v ČSR do roku 1970“, *Rudé právo*, 8. března 1959, č. 66, s. 3–4, archiv.ucl.cas.cz/index.php?path=RudePravo/1959/3/8/3.png (cit. 30. 11. 2014).

předkládány typizačním složkám a následně uváděny do výroby. V činnosti ústavu lze soustředěně sledovat instituční charakteristiky a praktiky plánovité výstavby představující hospodářské, politické i kulturní paradigma období šedesátých let. Volba sledovaného období vychází jednak z realizace první akce zaměřené na experimentální bytovou výstavbu (1959–1960), jednak z výraznějšího zastoupení otevřené revize a kritické reflexe cílů vytyčených na konci padesátých let, zostřené kontinuálním nárokovaním jejich uskutečnění.

VÚVA ve službách „výstavby socialismu“³

Vznik Výzkumného ústavu výstavby a architektury v roce 1954 (pod tímto názvem fungujícího až do roku 1994) jakožto samostatné státní organizace zaměřené na teorii architektury a urbanismu byl podmíněn společenskopolitickou situací, která nastala po nástupu komunistického režimu v Československu v roce 1948, mimo jiné charakterizovanou zřizováním řady nových institucí, které byly pověřeny realizací a kontrolou centrálního plánování. Oblast výzkumu architektury a územního plánování spadala – příznačně pro dobovou restrukturalizaci státního aparátu – postupně pod správu několika nadřízených orgánů, což přinášelo nemalé komplikace jak na úrovni plánovací praxe, tak na úrovni vykonávání běžných úředních úkonů. Obor byl od roku 1945 řízen Státním úřadem plánovacím, následně Ministerstvem výstavby, Ministerstvem místního hospodářství, Státním výborem pro výstavbu, částečně pak přešel pod Státní plánovací komisi, dále pod Státní komisi investiční výstavby a v roce 1948 konečně pod Ministerstvo techniky.⁴

³ Cílem jednoho z výzkumných úkolů zpracovávaných VÚVA v letech 1962–1964, nazvaného H-O-59-12 „Vývoj bydlení v jednotlivých etapách výstavby socialismu“, bylo definovat záměry pro experimentální realizace obytných domů a vypracovat jejich vyhodnocení, které mělo následně sloužit jako podklad pro další fázi typizačních prací ve výstavbě v letech 1972–1980. Oproti první experimentální akci z let 1959–1960, vyznačující se jistou nesystematičností (šlo v podstatě o mechanický součet na sobě nezávislých staveb vzniklých bez apriorního stanovení koncepce), měla být v rámci akce druhé vytvořena ucelená soustava, a proto bylo přistoupeno ke stanovení experimentálních záměrů na úrovni celého okrsku, a nikoli jednotlivých teritoriálně dislokovaných stavebních akcí; pro realizaci daných experimentálních záměrů byla vybrána výstavba sídliště Severní město v Praze-Kobylisích. Blíže viz Ivo NOVÝ *et al.*, *Experimentální záměr bytových a občanských staveb*, sv. 1, Praha: VÚVA 1964, s. 1.

⁴ Podrobný přehled institucionálního zakotvení v oblasti výstavby, architektury a urbanismu v Československu mezi lety 1945–1977 přináší publikace Josef PECHAR, *Československá architektura 1945–1977*, Praha: Odeon 1979, s. 47–59. Srov. též Hynek STRÍTESKÝ, „Resortní a podnikové výzkumnictví v prvních letech plánované ekonomiky“, in: *Idem – Igor JANOVSKÝ – Jana KLEINOVÁ (eds.), Věda a technika v Československu v letech 1945–1960*, Praha: NTM 2010, s. 286–297.

Bezprostředně po únoru 1948 došlo v důsledku znárodnění k likvidaci stavebních firem s více než padesáti zaměstnanci,**5** což vyústilo – v souladu s požadavky na centralizaci a industrializaci stavebnictví – ve zformování Československých stavebních závodů (ČSSZ).**6** Již v březnu 1948 byl ustaven Akční výbor architektů ČSR,**7** který deklaroval nutnost vytvoření tzv. národních architektonických ateliérů, což v praxi znamenalo násilné pohlcení soukromých architektonických ateliérů a projekčních prací jediným státním podnikem. Ministerstvo techniky tedy následně zřizuje Typizační a normalizační ústav ČSSZ, n. p.,**8** s jedním univerzálním projekčním závodem PA 100, později Stavoprojekt.**9** Již v září 1948 zorganizovali zástupci této instituce urbanistickou konferenci v Pardubicích, na níž byla oficiálně představena nová koncepce výstavby, založená na typizaci, prefabrikaci a zprůmyslnění stavebnictví.**10**

Počátkem roku 1951 byl založen – jakožto výsostně teoreticky zaměřené pracoviště – Výzkumný ústav stavitelství a architektury a v následujícím roce pak také Ústav architektury a územního plánování. S ohledem na silnou urbanistickou tradici, reprezentovanou osobnostmi Bohuslava Fuchse, Jindřicha Kumpošta a dalších, a současně na zamýšlenou celostátní působnost instituce, bylo po roce 1950 vybráno Brno jako sídlo Ústavu územního plánování. Ústav, který byl zpočátku řízen

5 Zákon č. 121/1948 Sb., o znárodnění ve stavebnictví, ze dne 28. dubna 1948.

6 Prvním ředitelem Československých stavebních závodů byl jmenován Karel Janů, činný již před válkou v levicové formaci PAS (Pokroková [někdy též Pracovní] architektonická skupina; další členové: Jiří Štursa, Jiří Voženílek). Kimberly Elman ZARECOR, *Manufacturing a Socialist Modernity. Housing in Czechoslovakia, 1945–1960*, Pittsburgh: University of Pittsburgh Press 2011, s. 21–24.

7 Členové Akčního výboru se rekrutovali z řad meziválečných levicově smýšlejících architektů sdružených v Bloku architektonických pokrokových spolků (BAPS). Ke struktuře spolkové činnosti a následně transformaci BAPS v Unii architektů ČSR, k personálnímu zastoupení jednotlivých členů a k jejich podílu na přípravě politických rozhodnutí týkajících se znárodnění stavebnictví a návrhů na zavedení postulatů socialistické architektury do praxe – srov. *ibid.*, s. 24–38.

8 Typizační a normalizační ústav založený 5. dubna 1948 byl již v následujícím roce transformován ve Studijní a typizační ústav zaměřený na zpracovávání typizovaných studií, návrhů a směrnic.

9 Stavoprojekt – Státní projektový a inženýrský podnik, založený 4. září 1948, existoval v různých správních podobách až do začátku devadesátých let. K historii podniku srov. Václav KASALICKÝ, *Stavoprojekt Brno 1948–1988. 40 let architektonické tvorby Stavoprojektu*, Brno: Stavoprojekt – Svaz českých architektů – Český fond výtvarných umění 1988. Prvním ředitelem Stavoprojektu byl jmenován Jiří Voženílek, před válkou člen Levé fronty, PAS a BAPS, první ředitel Výzkumného ústavu stavebnictví a architektury (VÚSA), Ústavu architektury a územního plánování (ÚAÚP) a VÚVA. Ke vzniku Stavoprojektu a k pozici Jiřího Voženíka v procesu formování nových poválečných institucí zaměřených na architekturu a urbanismus srov. ZARECOR, *Manufacturing a Socialist Modernity*, s. 78 a dále.

10 PECHAR, *Československá architektura*, s. 49.

ústředním ředitelstvím Státních projektových ústavů v Praze, byl však již roku 1951 začleněn do nově vzniklého Výzkumného ústavu stavebnictví a architektury, v němž se soustředil veškerý výzkum v tomto oboru. Jeho neúměrný rozsah (kolem 1 200 pracovníků) se brzy ukázal jako obtížně zvládnutelný, a proto byl v roce 1952 rozdělen na více specializovaných výzkumných organizací. Brněnské urbanistické pracoviště se pak stalo součástí nového Ústavu architektury a územního plánování, přejmenovaného v roce 1954 na Výzkumný ústav výstavby a architektury.**11** Pod tímto názvem pak pracoviště se sídlem v Praze, Brně a Bratislavě fungovalo od roku 1954 do roku 1994, kdy bylo zrušeno a kdy jeho aktivity přešly do gesce Ústavu územního rozvoje (ÚÚR) se sídlem v Brně, jehož činnost se však již neprofiluje jako výzkumná, nýbrž jako agenturní.**12**

Současná situace tohoto pracoviště je poněkud skličující, neboť zřizovatel v posledních letech vážně uvažuje o jeho uzavření; četné kompetence jsou převáděny do gesce Ministerstva pro místní rozvoj a výzkumná činnost Ústavu územního rozvoje již vůbec neexistuje.**13** Jedinou aktivitou směřovanou k širší odborné veřejnosti zůstává vydávání časopisu *Urbanismus a územní rozvoj***14** a poskytování informačních služeb v oblas-

11 Při zakládání VÚVA se opakovalo obdobné schéma jako při zřizování Československých stavebních závodů a Stavoprojektu v roce 1948, jejichž činnost byla původně rozdělena pouze územně na základě rozdělení republiky na nové kraje. Podobně jako se ze Stavoprojektu postupně začaly vyčleňovat Kovoprojekta, Chemoprojekt, Hutní projekt a další ústavy podle oborové specializace, které byly následně podřízeny příslušným ministerstvům, tak se – po založení a zániku prvního poválečného výzkumného pracoviště s pouze jednoletou působností (1948–1949), jímž byl Výzkumný ústav Československých stavebních závodů, který se posléze transformoval ve Výzkumný ústav stavebnictví a architektury (VÚSA) – začal VÚSA dále diferencovat na devět specializovaných ústavů. Mezi těmito ústavami byl i Ústav architektury a územního plánování (ÚAÚP), do něhož byl včleněn také Ústav územního plánování (ÚÚP) založený v r. 1950 v Brně. Ústav architektury a územního plánování s již integrovaným Ústavem územního plánování byl po reorganizaci projektové činnosti k 1. lednu 1954 přejmenován na Výzkumný ústav výstavby a architektury. Poslání a struktura VÚVA však zůstaly od jeho založení 1. ledna 1952 nezměněny (tenkrát ještě pod názvem Ústav architektury a územního plánování – ÚAÚP). K tomu srov. Otakar NOVÝ – Vítězslav PROCHÁZKA, *Výzkumný ústav výstavby a architektury 1952–1987*, Brno: VÚVA – urbanistické pracoviště Brno 1987, s. 19.

12 Ústav od roku 1994 až do současnosti slouží jako agentura vykonávající servisní činnosti pro Odbor územního plánování Ministerstva pro místní rozvoj. K tomu blíže Alena NAVRÁTILOVÁ, *Výroční zpráva za rok 2013. Česká republika. Ústav územního rozvoje, organizační složka státu*, 30. dubna 2013, <http://www.uur.cz/default.asp?ID=4608> (cit. 14. 2. 2014).

13 Přestože se mezi odbornou veřejností traduje, že Ústav územního rozvoje je nástupnickou organizací Výzkumného ústavu výstavby a architektury, není tomu tak. Existuje však personální kontinuita, neboť někteří zaměstnanci VÚVA přešli po jeho zrušení do ÚÚR (včetně Ing. Aleny Navrátilové, pověřené řízením ÚÚR).

14 *Urbanismus a územní rozvoj*, Brno: Ústav územního rozvoje, 1998–dosud. Periodikum vzniklo sloučením časopisů *Územní plánování a urbanismus*. *Bulletin pro územní plánování a urbanismus, stavebně správní praxi a řízení bytové výstavby*, Praha: Terplan 1974–1997, a *Územní rozvoj*, Brno: Ústav územního rozvoje 1995–1997.

ti územního plánování. Zajímavou kapitolu v činnosti Ústavu územního rozvoje však představuje knihovna, která uchovává na 12 000 titulů z oblasti architektury, urbanismu a územního plánování (nejstarší exempláře pocházejí ze sedmnáctého století). Zde jsou rovněž k dispozici kompletní výsledky publikační činnosti VÚVA v podobě zpráv o jednotlivých výzkumných úkolech a současně projektová a plánová dokumentace zpracovávaná ústavem v průběhu jeho čtyřicetileté existence. Tyto zprávy nebyly určeny k veřejné prezentaci, nýbrž byly zpracovávány jako podklady pro další využití nebo jako doporučení pro pracoviště zabývající se praktickým projektováním.¹⁵

Čistě v rovině teorie?

Vzhledem k tomu, že v prvním statutu VÚVA, podle něhož se instituce řídila až do svého zrušení v roce 1994, je stanoveno, že ústav se zaměřuje na teoretickou a experimentální výzkumnou činnost v oblasti výstavby, architektury, urbanismu a územního plánování, je zřejmé, že drtivá většina jeho výstupů se pohybuje na teoretické úrovni, a k přímé implementaci výsledků dochází jen ve vybraných případech prostřednictvím předávání podkladů formulovaných výzkumem k další aplikaci v typizačních a projekčních ústavech.¹⁶ Přesto lze výsledky tohoto v současnosti poněkud pozapomenutého pracoviště pokládat za velmi podstatné a mnohdy i přelomové.

¹⁵ Další organizací, která se v současnosti hlásí k odkazu Výzkumného ústavu výstavby a architektury, je Nadace ABF se sídlem v Praze, v jejímž archivu jsou uchovány – vedle běžného oborového knihovního fondu – především tituly vzniklé na pražském pracovišti VÚVA a rovněž v jeho pobočce v Ústí nad Labem, která byla zřízena v roce 1975 jako pracoviště specializované na otázky životního prostředí v Severočeském kraji v reakci na kritickou situaci v průmyslových oblastech ČSSR, kterou už bylo v polovině sedmdesátých let nutné přestat ignorovat a začít ji oficiálně řešit. Knihovni ani archivní fondy Nadace ABF nejsou katalogizovány, což značně ztěžuje badatelskou činnost. Prameny k VÚVA jsou uloženy rovněž v Moravském zemském archivu v Brně: fond G 437 – Výzkumný ústav výstavby a architektury, Brno [1930]–[1950], nepřístupný a nezpracovaný. Časový rozsah v archivní pomůcce uveden mylně, fond obsahuje dokumenty z let 1950–1970.

¹⁶ Původní statutární vymezení činnosti VÚVA bylo následující: teoretický a experimentální výzkum; spolupráce v technickém rozvoji a ekonomii výstavby; vypracovávání podkladů pro typizaci staveb a stavebních dílců; příprava norem; poradenská služba; odborné školení a odborný styk se zahraničními a mezinárodními institucemi. Uvedené úkoly měly naplňovat čtyři základní odborné skupiny: 1. skupina typizace; 2. skupina teorie a dějin architektury; 3. skupina literární, výkresové a materiálové dokumentace v oboru stavebnictví, architektury a územního plánování včetně knihovny a ediční služby (pražské pracoviště); 4. skupina územního plánování (brněnské pracoviště). V následujících letech se působnost ústavu nadále rozšiřovala a místně i oborově specializovala. K tomu srov. NOVÝ – PROCHÁZKA, *Výzkumný ústav*, s. 18.

Patrně nejvýznamnější prací vytvořenou ve VÚVA jsou *Zásady a pravidla územního plánování*,¹⁷ předané do praxe v podobě ověřovací příručky už v roce 1979 a po zapracování připomínek shromážděných od zástupců praktikujících profesí vydané v letech 1982–1984 v podobě pětidílné encyklopedie.¹⁸ Dílo bylo nejen vysoce ceněno územně plánovací praxí, ale získalo i mezinárodní ohlas – na světovém bienále architektury *Interarch* v Sofii v roce 1985 bylo oceněno stříbrnou medailí. Při sestavování *Zásad a pravidel* a na jejich stále rostoucím rozsahu se od počátku jejich zpracování projevovala snaha obsáhnout pokud možno celou problematiku urbanismu a územního plánování a zajistit tak co největší komplexnost jejího řešení. I když zásada uceleného podání tematiky byla trvale sledována, nebylo možno všechny problémy zpracovat v žádoucí hloubce a přesnosti. Jistá nevyváženost, pokud šlo o podrobnost obsahu jednotlivých kapitol, měla několik příčin. Základní z nich byla značně jednostranná orientace předchozího výzkumu, zaměřeného podle přání ministerstva hlavně na problematiku osídlení, urbanizace a regionálních sídelních aglomerací. Přitom se málo rozvíjel výzkum koncepcí sídel jako celků, zvláště zkoumání vztahů mezi jednotlivými funkcemi a složkami sídel. Dlouho zanedbávanou otázkou byla také výtvarná kompozice sídel, a to od základních kompozičních hledisek až po výtvarný detail. Jen velmi sporadicky byl výzkum také věnován zájmovým územím měst a širší krajinné problematice.¹⁹

V prvopočátcích, kdy ještě ústav fungoval jako součást Státních projektových ústavů (1950–1951), se zde zpracovávaly hlavně drobnější úkoly jako například první pokusy o unifikaci značek grafické části regulačních plánů, pasportizaci průzkumů a rozborů z terénu, rámcové pokyny pro plánování občanských zařízení apod. Za nejvýznamnější

¹⁷ *Ibid.*, s. 22.

¹⁸ Alfréd KNOPP – Vladimír MATOUŠEK – Silvestr VÁGNER, *Zásady a pravidla územního plánování*, sv. 1, *Podmínky a předpoklady rozvoje území*, Praha: VÚVA 1982; sv. 2, *Koncepce osídlení, velkých územních celků, sídelních útvarů a zón*, Brno: VÚVA 1984; sv. 3, *Koncepce funkčních složek*, Brno: VÚVA 1983; sv. 4, *Systematika územního plánování a řízení výstavby*, Brno: VÚVA 1982; sv. 5., *Názvoslovní a rejstřík*, Brno: VÚVA 1984. V tomto díle nyní pokračuje Ústav územního rozvoje, který na svých webových stránkách průběžně aktualizuje prezentaci *Principů a pravidel územního plánování* – viz <http://www.uur.cz/default.asp?ID=2571> (cit. 1. 11. 2014).

¹⁹ Rozhovor autorky s Vladimírem Matouškem ze dne 15. ledna 2013. Ing. arch. Vladimíru Matouškovi, ČSc., který stál u zrodu urbanistického pracoviště VÚVA v Brně a který zde působil od roku 1952 do roku 1986, vděčí autorka za mnohé cenné informace týkající se společensko-politických událostí i faktických dat souvisejících s historií a činností ústavu.

zpracovaných monografií lze považovat *Podklady ekonomiky stavby měst*, které obsahovaly první ukazatele hustoty zastavění a podlažních ploch, formulovaly vztah výškových pásem k potřebě výměr ploch, uváděly ukazatele kubatur budov a údaje o plochách různého funkčního účelu v obytných okrcích a v obytném území.**20**

Konkrétní návaznost výzkumné činnosti VÚVA na praxi mají také publikace vznikající v první fázi jeho existence, vymezené lety 1952–1957, kdy se již stabilizovala jeho struktura a pracoviště začalo působit jako autonomní subjekt. V těchto letech byla vypracována řada monografií, v praxi nazývaných podle jejich obalů „zelené knížky“, řešících problematiku ekonomie, kompozice, funkční organizace a jednotlivých urbanistických složek městských a venkovských sídel.**21**

Přínos publikační činnosti VÚVA spočívá především ve snaze syntetizovat poznatky z oblasti architektury, urbanismu a územního plánování. Meziváleční architekti, a zejména urbanisté, příliš nepsali, takže obor postrádal komplexnější teoretická pojednání. Jejich názory byly publikovány převážně časopisecky: hlavním fórem pro zveřejňování aktuálních tendencí v oboru před druhou světovou válkou a během ní byly specializované časopisy profesních seskupení architektů a výtvarných umělců, kde byly publikovány jednak teoretické studie, jednak projekty – *Styl*, *Stavitel*, *Stavba*, a spojením těchto tří titulů vzniknuvší časopis *Architektura*, dále *Architekt SIA*, *Horizont*, *Krása našeho domova* nebo umělecký měsíčník *Volné směry*.**22** Články o architektuře a urbanismu přinášela v menší míře i společenská revue určená pro širokou veřejnost (*Měsíc a Der Monat*).**23** Poznatky z oblasti památkové péče byly zveřejňovány jednak

20 Zpracování této problematiky v uváděné šíři bylo velmi oceněno na kongresu Mezinárodní federace pro bydlení a územní plánování (International Federation for Housing and Planning) ve Vídni v roce 1956.

21 Např. Aleš VIKLICKÝ, *Urbanistické problémy vesnice a zemědělské krajiny*, Brno: Ústav architektury a územního plánování 1953; Boleslav BLOUDEK, *Podklady ekonomiky stavby měst*, 2 sv., Brno: Ústav architektury a územního plánování 1953; Vladimír MATOUŠEK, *Kompozice a organizace města*, 3 sv., Brno: Ústav architektury a územního plánování 1953.

22 *Styl. Měsíčník pro architekturu, umělecké řemeslo a úpravu měst*, Praha: Mánes 1909–1913, 1920–1938; *Stavba. Měsíčník pro stavební umění*, Praha: Klub architektů 1922–1938; *Stavitel. Odborný umělecko-technický měsíčník*, Praha: Stavitel. Sekce klubu inženýrů a stavitelů v Praze 1919–1936; *Architektura. Spojené časopisy Stavba, Stavitel, Styl*, Praha: Klub architektů 1939–1942; *Architekt SIA. Časopis československých architektů SIA*, Praha: Spolek československých inženýrů 1927–1951; *Horizont. Revue současné kultury v Československu*, Brno: Roštlapil 1927–1932; *Krása našeho domova. Časopis ochránců a přátel přírody*, Praha: Svaz čes. spolků okrašl. v král. Českém 1904–1950, 2001–dosud; *Volné směry. Měsíčník umělecký*, Praha: Mánes 1896–1949.

23 *Měsíc. Ilustrovaná společenská revue*, Praha: Kilian 1932–1940; *Der Monat. Illustrierte Zeitschrift*, Praha: Kilian 1933–1940.

v rámci edice Klubu za starou Prahu, jednak v rámci *Zpráv památkové péče*. Před rokem 1948 vyšlo na patnáct teoretických titulů týkajících se architektury a urbanismu a tentýž počet publikací zaměřených na památkovou péči.**24** Uceleným pojednáním se věnoval pouze Ladislav Žák nebo J. K. Říha, jejichž – mnohdy skoro prorocké – práce přesahovaly čistě urbanistická témata a dotýkaly se také otázek životního prostředí, krajinářské architektury a – řečeno dnešním jazykem – environmentalismu.**25**

Vedle knižních publikací určených pro přímé využití v projekční praxi vydávalo pražské i brněnské pracoviště VÚVA pravidelně vnitropodnikové příručky, které shrnovaly výsledky výzkumných úkolů, zadávaných ústavu nadřazenými orgány státní správy, především Ministerstvem stavebnictví, ale i dalšími oborovými institucemi. Tato veřejnosti víceméně utajená část produkce však měla pro dobovou praxi význam v tom, že dané materiály byly dále předávány projekčním složkám, které z nich měly vycházet při realizaci stavebních úkolů. Informace o činnosti ústavu směřované k širší odborné veřejnosti byly pravidelně publikovány v hlavním oborovém periodiku, jímž se stal časopis *Architektura ČSR*, který vznikl jako nástupce prvorepublikového časopisu *Architekt SIA*. Na závěr každého čísla byly pod názvem „Zpravodaj VÚVA“ vždy připojeny aktuální informace o činnosti ústavu.**26** Mezi lety 1955–1994 vydávalo pražské pracoviště vlastní časopis s názvem *Výstavba a architektura***27** a brněnské bulletin *Urbanismus a územní plánování*.**28**

24 Z oblasti urbanismu uvádíme nejvýznamnější knižně vydané tituly: Josef Karel ŘÍHA – Otakar FIERLINGER (eds.), *Město a upravitelův plán*, Praha: Spolek československých inženýrů 1932; Jan HOFMAN, *Nové technické dílo v starém městě, vesnici, přírodě*, Praha: Česká matice technická 1943; Karel HONZÍK, *Necessismus, myšlenka rozumné spotřeby*, Praha: Klub pro studium spotřeby 1946; *idem*, *Tvorba životního slohu. Stati o architektuře a uživatelské tvorbě vůbec*, Praha: Petr 1946; Emanuel HRUŠKA, *Krajina a její soudobá urbanisace*, Praha: Pyševjc 1946; *idem*, *3 kapitoly o technickém plánování*, Praha: Prometheus 1945; *idem*, *Urbanistická forma. Osídlení a plán*, Praha: vlastním nákladem 1947; *idem*, *Regionální průzkum*, Praha: Grégr 1944; *idem*, *Příroda a osídlení. Biologické základy krajinného plánování*, Praha: Grégr 1945; *idem*, *Nové úkoly v soudobém urbanismu*, Praha: Česká matice technická 1936; Ladislav ŽÁK, *Byt a krajina*, Praha: Mánes – Svoboda 1947; Josef Karel ŘÍHA, *Země krásná. Kniha o přírodě, civilisaci a plánování*, Třebouchovice pod Orebem: Dědoure 1948.

25 K tomu srov. Jan DOSTALÍK, *Ekologicky šetrné tendence v československém urbanismu a územním plánování v letech 1918 až 1968*, disertační práce, Brno: FSS MU 2013, http://is.muni.cz/th/74365/fss_d/ (cit. 16. 2. 2014).

26 *Architektura ČSR*, Praha: Klub Architektů 1946–1989. První dvojčíslo *Zpravodaje VÚVA* bylo zveřejněno v roce 1956. Viz „Zpravodaj VÚVA, Výzkumný ústav výstavby a architektury I“, *Architektura ČSR*, roč. 15, 1956, č. 1–2, s. 103–128.

27 *Výstavba a architektura. Dokumentační zprávy*, Praha: VÚVA 1955–1994.

28 *Urbanismus a územní plánování. Vědecko-technické informace*, Brno: VÚVA 1967–1973.

Výzkumný ústav výstavby a architektury působil také jako poradenský orgán a podílel se na vzniku významných legislativních norem v oblasti územního plánování – přepracováním monografií *Podklady v územním plánování*, *Metodika a dokumentace územních plánů* a četnými rešeršemi zahraničních vzorů podstatnou měrou přispěl k formulaci a vydání druhého zákona o územním plánování a výstavbě č. 84/1958 Sb. a k sestavení prováděcích nařízení k tomuto zákonu.

Důležitá byla také posudková činnost, kterou ústav vyvíjel kontinuálně již od svého založení, zejména v souvislosti s výzkumem regionální problematiky, a která nabyla na intenzitě zvláště v sedmdesátých letech dvacátého století.²⁹ Vždy se jednalo o rozsáhlé kolektivní práce, které ovlivňovaly další zpracovávání územních plánů. Pracovníci VÚVA se také přímo podíleli na zpracování řady projektů, územních plánů a soutěží, vyvíjeli bohatou poradenskou a popularizační činnost (články, přednášky, filmy), působili v expertních sborech, komisích národních výborů, Svazu architektů ČSR a aktivně se účastnili odborných konferencí, symposií a mezinárodních kongresů. Četné úkoly byly zpracovány také pro mezinárodní organizace, především pro Stálou komisi stavebnictví Rady vzájemné hospodářské pomoci, Evropskou hospodářskou komisi Organizace spojených národů, Mezinárodní unii architektů, Mezinárodní federaci pro bydlení a plánování a další.

Zvláštní pozornost si zasluhuje personální obsazení ústavu – v průběhu jeho existence zde pracovaly mnohé osobnosti, které se tu mohly skrýt před režimními excesy a které dosahovaly významných výzkumných výsledků. Byli to zástupci různých oborů (činnost ústavu se soustřeďovala na interdisciplinární přístupy – na pražském pracovišti VÚVA byly postupně zřizovány specializované kabinety zaměřené na sociologii, psychologii, dějiny architektury a další), kteří se v závětrí výzkumného ústavu mohli relativně svobodně věnovat svým badatelským tématům bez ideologického dozoru charakteristického pro „ryze společenskovední instituce“ jako ČSAV nebo vysoké školy.³⁰ V této souvislosti je třeba zdůraznit, že pracovníkům – i navzdory tuhému stalinismu, který v Československu panoval v počátcích působnosti

²⁹ Posudek územního plánu Ostravsko-karvinské pánve, 1971; Oponentní posudek perspektivního osídlení ČSR a jeho ekonomické důsledky, 1972; Oponentní posudek územního plánu Pražské středoevropské aglomerace, 1972, a další.

³⁰ Význam svého pětadvacetiletého působení na pražském pracovišti VÚVA, tj. „v periferní pozici“ mimo hlavní proud, zdůrazňuje přední český sociolog Jiří MUSIL v příspěvku „Poznámky o české sociologii za komunistického režimu“, *Sociologický časopis*, roč. 15, 2004, č. 5, s. 573–595.

VÚVA – bylo umožněno vyjždět na významné zahraniční konference, kde byly jejich příspěvky pokládány za velmi relevantní. Mezi osobnosti, jejichž působení bylo spojeno s VÚVA, patřili – vedle iniciátora jeho založení, architekta a urbanisty Jiřího Voženílka, nebo prvního ředitele brněnského urbanistického pracoviště Evžena Škardy – například sociologicky zaměřený urbanista Jaromír Štván a Vladimír Matoušek, teoretik architektury a urbanismu a specialista na památkovou péči Dušan Riedl, sémiotik a estetik krajiny Bohuslav Dvořák, sociolog města Jiří Musil, teoretička architektury a designu Lenka Žižková, historička architektury Radomíra Sedláková a mnozí další.

Experimentem k typizaci

Výzkumné období má zpočátku povahu výzkumu základního, který končí experimentálními záměry, potom vstupuje do fáze výzkumu aplikovaného v podobě experimentálních studií: zhodnocené výsledky jsou shrnuty do investičního úkolu, na který navazuje prováděcí projekt, experimentální výstavba a její vyhodnocení. Tím okamžikem končí výzkum a začíná typizace.³¹

Sledujeme-li pojem *experiment* v rámci činnosti Výzkumného ústavu výstavby a architektury – v daném případě ve vztahu k bytové výstavbě přelomu padesátých a šedesátých let –, pak je zřejmé, že je zde uplatňován ve svém základním významu, tj. ověřování jevů, a to především konstrukčně technologických postupů, které mají dále směřovat k typizaci a následně k sériové výrobě. Experimentální bytová výstavba s využitím celomontované panelové konstrukce se v poválečném Československu začíná uplatňovat už po roce 1950, tehdy ovšem spíše v podobě solitérních bytových domů nebo menších obytných celků, zatímco rozsáhlejší urbanistické komplexy zůstávají stranou.³² Na sklonku padesátých let se

³¹ NOVÝ, *Experimentální záměr*, s. 7.

³² Jako první bytový dům postavený na území Československa panelovou konstrukční metodou je v literatuře uváděna realizace Bohumíra Kuly a Hynka Adamce vyvinutá v Ústavu pro zprůmyslnění stavebnictví v Gottwaldově. Jedná se o typ G 40 o rozponu stěn 3,6 m, používaný až do poloviny šedesátých let; pětipodlažní objekt byl realizován v letech 1953–1954; architektonické řešení je poplatné socialistickému realismu. K vývoji prvních panelových konstrukčních soustav srov. PECHAR, *Československá architektura*, s. 29; Michaela JEHLÍKOVÁ JANEČKOVÁ, „Vývoj panelových soustav v československém stavebnictví“, *Beton. Technologie – konstrukce – sanace*, roč. 8, 2008, č. 3, s. 20–22; Michal NOVOTNÝ, „Bytová výstavba v padesátých letech“, in: JANOVSÝ – KLEINOVÁ – STRÍTESKÝ, *Věda a technika*, s. 128–150.

však začíná objevovat první kritika dosavadních forem bydlení na oficiální úrovni. Za klíčový problém je považován obzvláště „nedostatek bytů“ – toto obligátní téma je v socialistickém Československu řešeno prakticky po celou dobu jeho existence. Předmětem kritiky jsou i další aspekty hromadné bytové výstavby: malá variabilita dispozic, sporná kvalita architektonického zpracování a nedostatky v urbanistickém řešení sídlištních celků, které byly dosud pojímány výhradně jako bloková nebo řádková zástavba téhož typu. Za problematičtější jsou označovány rovněž dodavatelsko-odběratelské vztahy nebo nízká kvalita řemeslných prací. Budoucí směřování panelové výstavby mělo být určeno právě prostřednictvím realizace experimentálních projektů, jejichž vytvářením byly pověřeny projektové ústavy v Praze, Brně, Gottwaldově, Hradci Králové, Českých Budějovicích, Bratislavě a Studijní a typizační ústav v Praze.³³ Vedle těchto institucí se na vzniku experimentálních projektů podílely také výzkumné ústavy, které měly zpracovávat teoretické studie zkoumající demografický vývoj a změny v životní úrovni obyvatelstva, požadavky na bydlení, veřejný prostor a občanské vybavení, nároky na jejich technické, architektonické, urbanistické a výtvarné řešení, sociální vazby v rámci rodiny a „kolektivu“, možnosti kulturního využití i další aspekty hromadné bytové výstavby a obecně „života na sídlišti“ v organismu města; předmětem výzkumu byly i specifické otázky týkající se venkovského osídlení.

„Roku 1958 uložil ústřední výbor Komunistické strany Československa pracovníkům, kteří se zabývají bytovou výstavbou, aby zahájili práci na dlouhodobé koncepci vývoje bydlení v období vyspělé socialistické a komunistické společnosti.“³⁴ Zpracováním teoretické části úkolu Československé akademie věd byl pověřen VÚVA, který v roce 1959 uspořádal odbornou rozpravu na téma bydlení.³⁵ Účelem výzkumu měla být příprava typových podkladů, které měly vejít v platnost v roce 1963. Výsledky této rozsáhlé akce byly shrnuty v publikaci *První celostátní diskuse o bydlení* z roku 1962, uvozené studií „Výhledové směry bydlení VÚVA“.³⁶ Studie zachycující

³³ Ferdinand BALCÁREK, „Pokusné projekty a pokusné stavby. Cesta k vyšší úrovni bydlení“, *Architektura ČSR*, roč. 19, 1960, č. 6, s. 375.

³⁴ Jiří MUSIL – Hana POLÁČKOVÁ (eds.), *První celostátní diskuse o bydlení*, Praha: VÚVA 1962, s. 3.

³⁵ K tomu srov. Lucie ZADRAŽILOVÁ, „Sociologie bydlení v padesátých letech“, in: JANOVSÝ – KLEINOVÁ – STRÍTESKÝ, *Věda a technika*, s. 151–169; *eadem*, *Když se utopie stane skutečností*, Praha: Uměleckoprůmyslové museum – Arbor vitae 2013, s. 83–97.

³⁶ MUSIL – POLÁČKOVÁ, *První celostátní diskuse*, s. 7–36.

názory 14 200 registrovaných diskusních příspěvků, mapovaných během 1 009 veřejných debat pořádaných Ministerstvem výstavby ve spolupráci se Svazem architektů ČSSR a Státní plánovací komisí, byla posouzena v roce 1960 v rámci druhé celostátní diskuse o bydlení.³⁷ Podstatné je, že do odborné debaty – jakkoli politicky řízené a ideologicky indoktrinované – byli vedle architektů, urbanistů a inženýrů z VÚVA přizváni také specialisté z „netechnických“ oborů: sociologové, psychologové, pediatři, hygienici, fyziologové a zástupci dalších profesí. Účastníci odborných diskusí se zabývali širokou škálou problémů od variability bytů, která byla veřejným míněním shodně označována jako nedostatečná, přes změny v životním stylu související se zvyšující se zaměstnaností žen (velmi frekventovaným bylo například téma dispozice kuchyně a vytěšňování hospodářských funkcí z bytu do společných prostor nebo do sféry služeb) až po rozdílné formy bydlení pro rodiny a svobodné osoby (v rámci diskuse byla doporučována výšková diferenciací zástavby podle velikosti rodiny – pro menší rodiny se jako nejvhodnější jevila výšková zástavba, zatímco pro rodiny početnější zástavba nízkopodlažní; svobodným osobám mělo být vyhrazeno bydlení v kolektivních domech hotelového typu). Poprvé byla věnována zvýšená pozornost také specifickým bydlení starší generace.³⁸ Intenzivně byla tematizována i kritická situace veřejného prostoru spočívající ve „věčně nedokončeném“ sídlišti, v pomalém dobudování občanské vybavenosti oproti bytové výstavbě či v neuspokojivém napojení na dopravní síť. Interdisciplinární přístup uplatněný v rámci první celostátní diskuse o bydlení je třeba ocenit – navzdory ideologicky zatížené rétorice, v níž nechybějí výroky jako „formami bydlení chceme měnit charakter lidí“ – ačkoli její praktické dopady byly téměř nulové: jediným reálným výsledkem bylo zvětšení plošného standardu z 9 m² na 11 m² na osobu.³⁹

„První experimentální akce v roce 1959–1960 byla jen součtem živelně přihlášených experimentálních projektů, mezi nimiž se pak velmi obtížně dodatečně hledaly vztahy, aby bylo možno je souborně vyhodnotit.“⁴⁰ Na nahodilost a nesystematičnost akce upozorňuje

³⁷ *Ibid.*, s. 4.

³⁸ *Ibid.*, s. 85.

³⁹ Eva NOVOTNÁ, „Jak dál s panelákem? Experimenty v bytové výstavbě z let 1959–1961“, *Beton. Technologie – konstrukce – sanace*, roč. 12, 2013, č. 3, s. 13.

⁴⁰ NOVÝ, *Experimentální záměr*, s. 23.

i Libuše Macková v publikaci *Bydlení v experimentálních domech* z roku 1962, která shrnuje výsledky výzkumu provozně technických vlastností všech patnácti objektů, jež v rámci této akce vznikly,⁴¹ nebo Otakar Zich, Jan Moučka a Julius Šif, kteří poukazují na arbitrární nakládání s pojmem *experiment*, jehož obsah není „jasně a jednotně pojímán [...] a na rozdíl od jiných oborů je chápán značně zjednodušeně, ba přímo okleštěně“.⁴² Snaha o systemizaci v oblasti experimentální výstavby vedla v roce 1962 k vydání vyhlášky Ministerstva stavebnictví, v níž se uvádí:

Účelem experimentální výstavby je ověřování souhrnu nejnovějších výsledků vývoje a výzkumu, popřípadě námětů spojených s rozvojem investiční výstavby z hlediska dodavatelů a objednatelů – uživatelů (společenské funkce experimentu), o kterých se nedá rozhodnout na základě dosavadních zkušeností; úkoly experimentální výstavby vycházejí z generální perspektivy technického rozvoje. Výsledky experimentálních staveb jsou důležitým podkladem pro přípravu typových podkladů a technických norem a pro ověření navrhovaného rozvoje materiálně technické základny a směrů výstavby uvažovaných výhledovými plány.⁴³

Současně byla zřízena také Komise pro experimentální výstavbu.⁴⁴

Příklady pokusných staveb

Cílem většiny realizovaných experimentů bylo ověřování funkčnosti betonových konstrukčních systémů. Jednou ze zkoumaných metod bylo odlévání panelů přímo na místě realizace stavby. Největším

⁴¹ Libuše MACKOVÁ, *Bydlení v experimentálních domech*, Praha: VÚVA 1964.

⁴² Otakar ZICH – Jan MOUČKA – Julius ŠIF, „O experimentu ve výstavbě“, *Pozemní stavby*, roč. 10, 1962, č. 9, s. 502–503.

⁴³ Vyhláška ministerstva výstavby č. 97/1962 Sb. ze dne 21. září 1962, o dokumentaci, sledování a vyhodnocování experimentálních staveb, *Poslanecká sněmovna Parlamentu České republiky*, <http://www.psp.cz/sqw/sbirka.sqw?cz=97&x=1962> (cit. 15. 2. 2014).

⁴⁴ Radomíra SEDLÁKOVÁ, *20. století české architektury*, Praha: Titanic 2006, s. 148.

přínosem této metody byla její variabilita umožňující změny v prostorové orientaci objektů i dispozičních řešení, případně i substituci stavebních technologií či zkvalitnění architektonického výrazu.

Jedním z prvních příkladů experimentální výstavby provedené za využití konstrukce z litého betonu je čtyřpodlažní experimentální dům ve Vinařské ulici v Brně od Františka Zounka a Viktora Rudiše, který je výsledkem soutěže Pozemních staveb v Brně vypsané v roce 1958 (realizace 1959).⁴⁵ Tutéž technologii Zounek uplatnil i v případě bodového výškového bytového domu na Křídlovické ulici v Brně (František Zounek, Miroslav Pospíšil, M. Sláma, 1958–1961), sestávajícího z litých stěn z prostého betonu a monolitických stropních konstrukcí. K jedenáctipodlažnímu objektu, na němž byla ověřována monolitická železobetonová konstrukce, přibyl v roce 1961 pětipodlažní bytový dům (Radko Černý, Miroslav Brabec a Miroslav Pospíšil, 1958–1961), prostřednictvím jehož realizace měla být paralelně ověřena efektivita tradiční cihlové konstrukce.⁴⁶ Obytný celek Křídlovická byl následně funkčně a kompozičně doplněn dvoupodlažním objektem jeslí architekta Miroslava Dufka.⁴⁷ Dobovou úroveň hromadné bytové výstavby překonává především architektonické řešení bodového domu, jehož fasáda provedená v kombinaci kovu, skla a keramiky odpovídá aktuálnímu trendu bruselského stylu, v Brně zastoupenému soliterními stavbami hotelů International⁴⁸ a Continental,⁴⁹

⁴⁵ K realizacím vzniklým v rámci první experimentální akce z let 1959–1960 srov. Roman POCHOP, „Několik poznámek k řešení pokusných bytových domů v Praze, Hradci Králové a Brně“, *Architektura ČSSR*, roč. 19, 1960, č. 8, s. 520–527. Autor zde už v roce 1960 upozorňuje na nemožnost uvést výsledky těchto experimentů do hromadné bytové výstavby (s. 520): „Projekty všech tří uveřejněných domů byly zpracovány dlouho před vydáním předběžných směrnic o unifikaci. Shodou okolností ani jeden z nich nevyhovuje těmto směrnicím a je již jisté, že zde použité rozpony nebudou vyhovovat ani směrnicím definitivním. Jsou to u domu v Bubenči [autor projektu: Václav Havránek] rozpony 350 a 250 cm, u domu v Brně rozpon 400 cm, které jsou úplně mimo řadu unifikovaných rozponů. U hradeckého domu [autor projektu: František Steiner] byly použity rozpony 300 a 600 cm ve světlosti, zatímco směrnice o unifikaci předepisují jednoznačné používání rozponů včetně uložení.“

⁴⁶ K obytnému celku Křídlovická v Brně srov. Karel STORCH, „Pokusné stavby, prototypy, projekty a studie rozvíjející novou techniku“, *Architektura ČSSR*, roč. 20, 1961, č. 5, s. 305–314.

⁴⁷ Petr HRŮŠA – Renata VRABELOVÁ, „Experimentální bytové domy Křídlovická“, in: *eidem* (eds.), *Brno. Architektura 1945–1990 / Brno. Architecture 1945–1990*, Brno: Centrum architektury 2009, s. 102–103.

⁴⁸ Autoři projektu: Arnošt Krejza, Miloslav Kramoliš, Vilém Kuba; spoluautoři: Zdena Kopecká, Miroslav Brabec, Jiří Kadeřávek, Zbyšek Kašpar; soutěž: 1957, projekt: 1958–1959, realizace: 1962.

⁴⁹ Autoři projektu: Zdeněk Řihák, Alois Semela, Vladimír Kovářik, 1961–1964.

Správní budovou mezinárodních veletrhů**50** a čtyřmi pavilony v areálu výstaviště**51**

Další metodu výstavby představoval prefabrikovaný montovaný systém uplatněný například při realizaci pětipodlažního experimentálního panelového domu v Hradci Králové od architekta Františka Steinera (1960). Objekt byl navržen s využitím velkého příčného rozponu (6,2 m), který umožňoval vyšší variabilitu dispozičních řešení a následně byl v hromadné bytové výstavbě hojně zastoupen pod označením HK 60.**52** Arnošt Kubečka použil systém příčných montovaných panelů a monolitického skeletu při výstavbě experimentálního domu v Gottwaldově-Podvesné. S tímto návrhem zvítězil v architektonické soutěži vypsané Krajským projektovým ústavem Gottwaldov v roce 1960 (realizace 1961). Objekt měl kombinovat obytné, obchodní a společenské plochy. Použitá panelová technologie však komplikovala připojení pozdější společenské části (výstavba přilehlého společensko-kulturního centra s budovou restaurace, kina a společenského sálu proběhla až v letech 1965–1967; součástí stavebního programu byl i protiatomový kryt). Idea kombinace společenského zázemí a bytových ploch se promítla také do projektu kolektivního domu v Českých Budějovicích (Bohumil Böhm, Jaroslav Škarda, Bohumil Jarolím, 1958–1964).

Bytové domy vzešlé z první experimentální akce z let 1959–1960 představují osamocené pokusy, jejichž konstrukční systémy nebyly ve výstavbě nadále rozvíjeny. Využití experimentálních technologií při

50 Autoři projektu: Miroslav Spurný, Antonín Ševčík, 1958–1959.

51 V polovině padesátých let se v Brně podařilo prosadit obnovení předválečné veletržní tradice a bruselský styl se zde výrazně uplatnil hned v několika realizacích. V roce 1955 se na částečně rekonstruovaném výstavišti, které bylo za druhé světové války těžce poškozeno (dokonce se uvažovalo o jeho zrušení), uskutečnila první výstava československého strojírenství. V souvislosti se snahou oživit československý export se již v roce 1959 konal první mezinárodní strojírenský veletrh. V témže roce byla uvedena do provozu emblematická stavba výstavního areálu inspirovaná Bruselům – pavilon Z (autoři projektu: Zdeněk Alexa, Zdeněk Denk, Zdeněk Pospíšil, Milan Steinhäuser, Ferdinand Lederer) – a Správní budova mezinárodních veletrhů v Brně. V rámci brněnského výstaviště vznikly v tomto stylu také pavilon C (autoři projektu: Zdeněk Alexa, Miloslav Matiovský, Ferdinand Lederer), pavilon X (autoři projektu: Antonín Ševčík, Radúz Russ) a pavilon B (autoři projektu: Zdeněk Alexa, Antonín Nutec). K tomu srov. Martin STRAKOŠ, „Česká architektura mezi Bruselům a Montrealem a bruselský styl (1956–1965)“, in: Daniela KRAMEROVÁ – Vanda SKÁLOVÁ (eds.), *Bruselský sen. Československá účast na světové výstavě Expo 58 v Bruselu a životní styl 1. poloviny 60. let* (kat. výst.), Praha: Arbor vitae 2008, s. 238–239.

52 Přestože Roman Pochop uvádí, že použitý velký příčný rozpon neodpovídá soudobým normám a že v případě hradecké realizace byla „touha po variabilitě bytů přehnaná“ (POCHOP, „Několik poznámek“), stavební soustava HK 60 a následně také HK 65 se staly základem nových celostátních konstrukčních systémů – T 06 B a T 08 B. K vývoji stavebních soustav srov. Milan MACHATKA – Jiří ŠÁLA, *Teplotně technické vady a poruchy panelových budov a jejich sanace*, Brno: KEA – Technologické centrum AV ČR 2002.

výstavbě rozsáhlejšího obytného celku tak zaznamenáváme pouze v případě menšího obytného okrsku Křídlovická v Brně, a pak – v daleko komplexnější míře – v případě pražského sídliště Invalidovna, navrženého kolektivem autorů pod vedením Josefa Poláka a Vojtěcha Šaldy.**53** Cílem tohoto výjimečného projektu bylo mimo jiné ověřit možnosti průběžné unifikace bytové i občanské výstavby na principu stavebnice o rozponu 6 m. Sídlíště Invalidovna tak představuje prakticky jediný větší obytný okrsek, který vzešel z akce experimentální výstavby z let 1959–1961, a jak uvádí Eva Novotná, „právě konstrukční systém Invalidovny lze považovat za jediný reálný úspěch experimentů, neboť se jím řídila následná výstavba velkých sídlišť soustavy T 08 B“.**54**

Složitost a nejednoznačnost role VÚVA v rámci soudobé praxe v oblasti výstavby, architektury, urbanismu a územního plánování dokládá problematičnost uplatnění výsledků výzkumu v praxi. Významný český urbanista a druhý ředitel brněnského pracoviště VÚVA Vladimír Matoušek, který svým zkoumáním, založeným na polské teorii prahů a konceptu střediskového osídlení podle Waltera Christallera, přispěl k mezinárodní prestiži VÚVA, uvádí k jedné z konferencí ve Švédsku věnované tématu ekonomických aspektů výstavby (které se v našem prostředí v šedesátých letech překvapivě takřka vůbec neřešily, neboť například v případě výstavby sídlišť nebyly prováděny žádné analýzy dražších a levnějších variant), že jeden z účastníků se na něho obrátil s dotazem, zda v Československu existuje oficiální zákaz, který by stanovoval, že poznatky získané na základě výzkumu se nesmějí uvádět do praxe.**55** Tato otázka tak výmluvně ilustruje pozici výzkumu v tehdejších poměrech: socialistický

53 Autoři projektu: Josef Polák – Vojtěch Šalda (vedoucí projektanti), Václav Havránek, Vladimír Němeček, František Urbánek, Jiří Lasovský; autoři územního řešení: Jiří Novotný, František Smolík, Stanislav Horák (projekt: 1957–1959, realizace: 1961–1967). Sídlíště Invalidovna představuje – vedle prvního brněnského panelového sídliště Juliánov (autor projektu: Pavel Krchňák, 1959, realizace: 1960–1969) – jeden z prvních a současně nejreprezentativnějších příkladů koncepčního propojení architektury a výtvarného umění. Autorem děl ve veřejném prostoru Invalidovny, sloužících částečně jako prolézačky pro děti, je sochař Miloš Zet. Srov. Ladislav ZIKMUND-LENDER – Vladimír CZUMALO (eds.), *Experimentální sídliště Invalidovna*, Hradec Králové: Zikmund 2014. K legislativnímu zakotvení uplatnění výtvarného umění v architektuře srov. Jana KOŘÍNKOVÁ, „Čtyřprocentní umění?“, in: Pavel KAROUS (ed.), *Vetřelci a volavky. Atlas výtvarného umění ve veřejném prostoru v Československu v období normalizace (1968–1989)*, Praha: Arbor vitae 2013, s. 452–459; eadem – Markéta ŽÁČKOVÁ, „Výtvarné umění jako součást smuteční síně v Brně-Židenicích“, in: Gabriela BLAŽKOVÁ – Veronika DOBEŠOVÁ – Josef CHYBÍK *et al.*, *Smuteční síně v Brně-Židenicích / The Mourning Hall in Brno-Židenice*, Brno: VUT 2013, s. 113–155.

54 NOVOTNÁ, „Jak dál s panelákem?“, s. 14.

55 Rozhovor s Vladimírem Matouškem ze dne 10. září 2013.

režim sice podporoval ambiciózní výzkumnou činnost, ale současně nevytvářel adekvátní podmínky pro aplikaci jejích výsledků. Závěry základního výzkumu měly být určující pro další postup v oblasti výzkumu aplikovaného – nejdříve prostřednictvím vytváření experimentálních projektů a následně v podobě experimentální výstavby.

Na případu působnosti VÚVA v oblasti hromadné bytové výstavby se vyjevuje zásadní nesoulad mezi plánováním a praxí, mezi kvalifikovaně prováděným výzkumem a reálným stavem architektury a urbanismu. Rozpačitý výsledek mnoha experimentálních záměrů, které ústav zpracovával a jejichž cílem bylo stanovení plánu prací v dalších fázích výzkumného procesu, je toho důkazem. Přestože přípravě první experimentální akce byla věnována značná pozornost v teoretické rovině (studie Státního typizačního ústavu a první celostátní diskuse o bydlení, na jejíž přípravě se podílel VÚVA), neměly její výsledky pro masovou bytovou výstavbu širší dopad. Jediným příkladem využití tak zůstávají experimentální stavební soustavy východočeského kraje HK 60 a HK 65, na jejichž základě byly rozpracovány celostátní konstrukční systémy T 06 B a T 08 B.

V padesátých letech dvacátého století vydávalo pracoviště VÚVA v Brně řadu monografií – tzv. zelených knížek – věnovaných urbanistickým složkám městských a venkovských sídel. Zelené knížky určených pro projekční praxi se staly základem pro sestavení prvního urbanistického kompéria v Československu vydaného v roce 1957 pod názvem *Stavba měst a vesnic*.

Repro publikace:

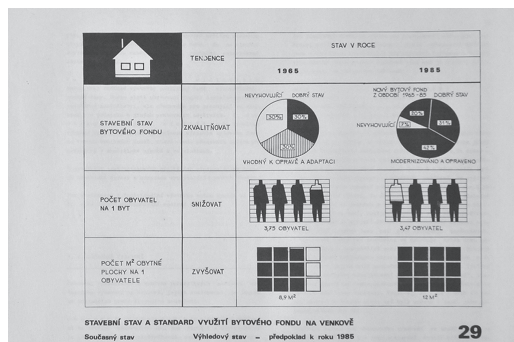
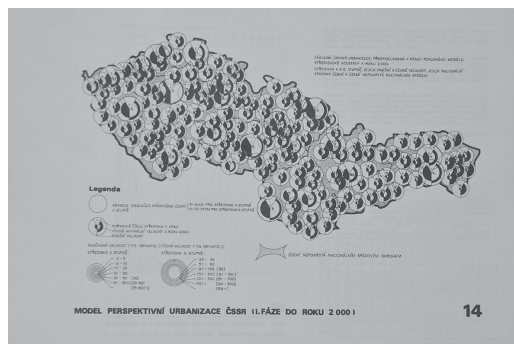
Jiří VOŽENÍLEK et al., *Stavba měst a vesnic. Urbanistická příručka*, Brno: VÚVA 1957. Foto: Michaela Dvořáková, 2013



V souvislosti s prohlubující se debatou o ekologických otázkách vznikl na brněnském pracovišti VÚVA urbanistický elaborát *Rozvoj životního prostředí měst a vesnic v ČSSR* (1966) vycházející z teorie střediskových sídlišť, který přinesl podrobný rozbor přestavby sídelní sítě v období let 1966–1985 včetně předpokládaných nákladů.

Repro publikace:

Vladimír MATOUŠEK *et al.*, *Rozvoj životního prostředí měst a vesnic v ČSSR. Studie výhledu*, Brno: VÚVA 1966. Foto: Michaela Dvořáková, 2013

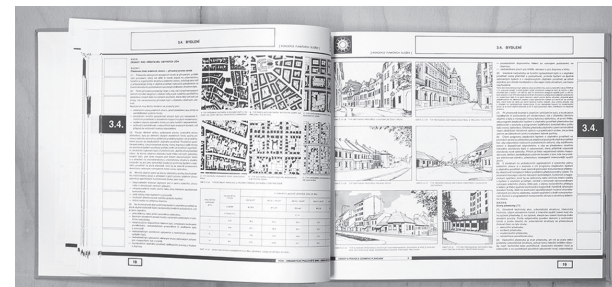
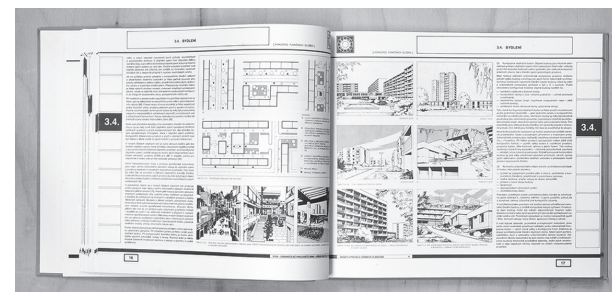


Na přelomu sedmdesátých a osmdesátých let dvacátého století vznikalo ve VÚVA jeho stěžejní urbanistické dílo – *Zásady a pravidla územního plánování*.

Repro publikace:

Alfréd KNOPP – Vladimír MATOUŠEK – Silvestr VÁGNER, *Zásady a pravidla územního plánování*,

sv. 1, *Podmínky a předpoklady rozvoje území*, Praha: VÚVA 1982; sv. 2, *Koncepce osídlení, velkých územních celků, sídelních útvarů a zón*, Brno: VÚVA 1984; sv. 3, *Koncepce funkčních složek*, Brno: VÚVA 1983; sv. 4, *Systematika územního plánování a řízení výstavby*, Brno: VÚVA 1982; sv. 5., *Názvosloví a rejstřík*, Brno: VÚVA 1984. Foto: Michaela Dvořáková, 2014



Výstavba experimentálních bytových domů v Brně na Křídlovické ulici. Souběžné ověřování konstrukce z litého betonu (jedenáctipodlažní objekt, Křídlovická 78–80; autoři projektu: František Zounek, Miroslav Pospíšil,

M. Sláma, projekt: 1958, realizace: únor 1961) a tradiční cihlové konstrukce (pětipodlažní objekt, Křídlovická 70–76; autoři projektu: Radko Černý, Miroslav Brabec, Miroslav Pospíšil, projekt: 1958, realizace: duben 1961), AMB, fond U5, inv. č. XIIc60. Foto: Josef Čoupek, Rada městského národního výboru v Brně, fotografické oddělení, 5. 7. 1960



Bytové domy v Brně na Křídlovické ulici, dobově označované jako „rychlstavby“; pohled na staveniště, AMB, fond U5, inv. č. XIIc60. Foto: Josef Čoupek, Rada městského národního výboru v Brně, fotografické oddělení, 30. 9. 1960



Výstavba jedenáctipodlažního experimentálního bytového domu z litého betonu, Brno – Staré Brno, Křídlovická 78–80, AMB, fond U5, inv. č. XIIc60. Foto: Josef Čoupek, Rada městského národního výboru v Brně, fotografické oddělení, 30. 9. 1960



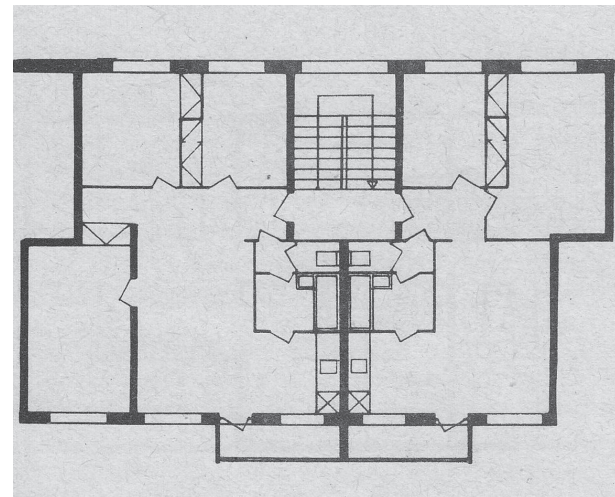
Novostavba jedenáctipodlažního experimentálního bytového domu z litého betonu na pozadí původní, zčásti asanované, staré zástavby, Brno – Staré Brno, Křídlovická 78–80, AMB, fond U5, inv. č. XIIc61. Foto: Josef Čoupek, Rada městského národního výboru v Brně, fotografické oddělení, 10. 2. 1961



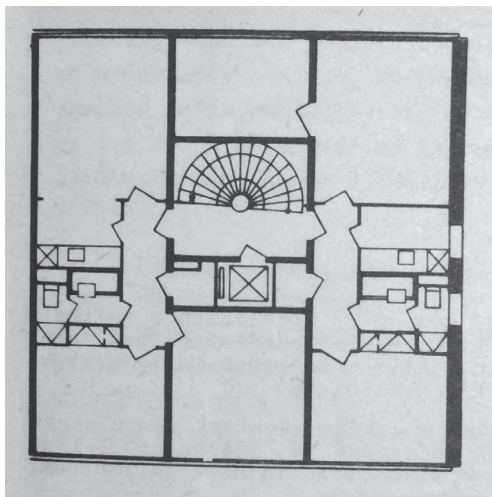
Výstavba pětipodlažního experimentálního bytového domu z CDm cihel, Brno – Staré Brno, Křídlovická 70–76, AMB, fond U5, inv. č. XIIc61. Foto: Josef Čoupek, Rada městského národního výboru v Brně, fotografické oddělení, 5. 7. 1960



Půdorys řadového pětipodlažního experimentálního domu, Brno – Staré Brno, Křídlovická 70–76, zdroj: Libuše Macková, *Bydlení v experimentálních domech*, Praha 1964, s. 16



Půdorys jedenáctipodlažního experimentálního domu s vnitřním točícím schodištěm, Brno – Staré Brno, Křídlovická 78–80, zdroj: Libuše Macková, *Bydlení v experimentálních domech*, Praha 1964, s. 17



Experimentální dům z litého betonu, později replikovaný na území Brna pod názvem „typ Zounek“, Brno – Pisárky, Vinařská 40–42, projekt: František Zounek a Viktor Rudiš, 1958, realizace: 1959, hlavní průčelí, současný stav. Foto: Zdeněk Porcal, 2014



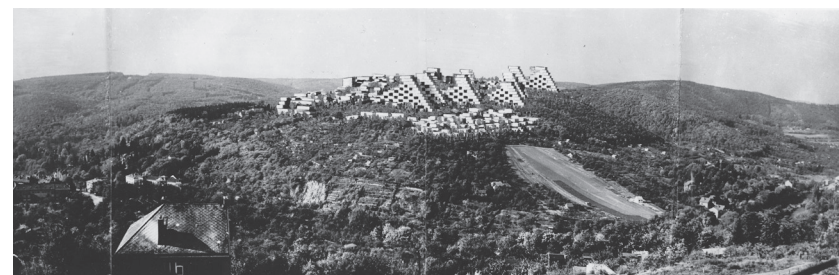
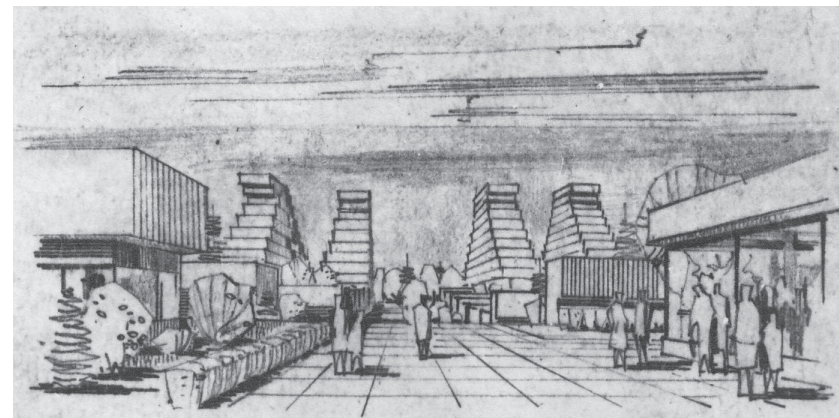
Experimentální dům z litého betonu, později replikovaný na území Brna pod názvem „typ Zounek“, Brno – Pisárky, Vinařská 40–42, projekt: František Zounek a Viktor Rudiš, 1958, realizace: 1959, zadní fasáda, současný stav. Foto: Zdeněk Porcal, 2014



Vedle teoretických studií k experimentální výstavbě, které měly být dále předkládány typizačním složkám a následně uváděny do výroby, vznikaly ve VÚVA také konkrétní projekty – například nerealizovaný návrh sídliště v Brně – Kohoutovicích.

Repro projektové dokumentace:

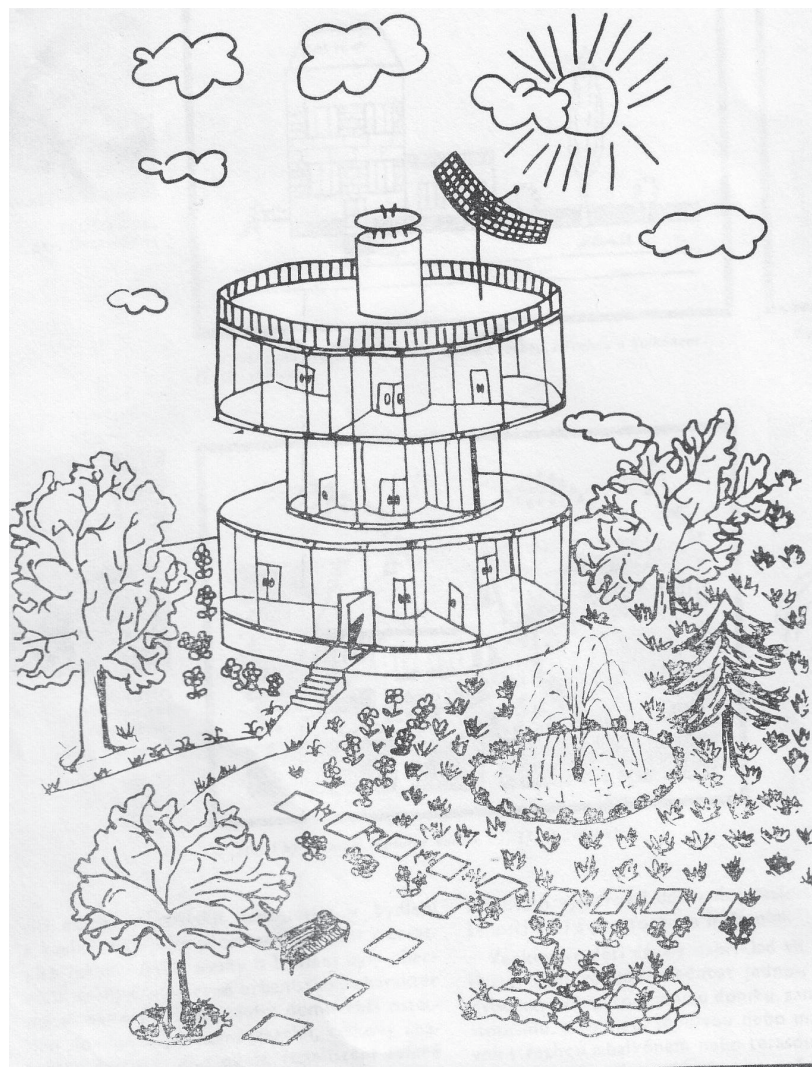
Vladimír PALLA et al., *Experimentální studie obytného útvaru Brno-Kohoutovice*, Brno: VÚVA 1967. Foto: archiv autorky



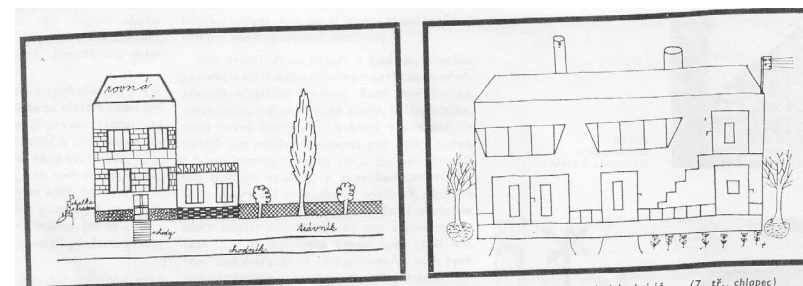
V rámci Mezinárodního roku dítěte (1979) provedla VÚVA sociologický výzkum zaměřený na srovnání představ žáků městských a venkovských základních škol o ideálním místě a způsobu bydlení, který mimo jiné prokázal, že děti z velkých měst uvažují v širších „urbanistických“ souvislostech a daleko intenzivněji vnímají nedostatky prostředí, v němž žijí.

Repro publikace:

Václav KASALICKÝ – Antonín SUM – Lenka ŽIŽKOVÁ, *Jak bych chtěl bydlet. Názory dětí na životní prostředí*, Praha: Rada pro životní prostředí při vládě ČSR 1979. Foto: archiv autorky

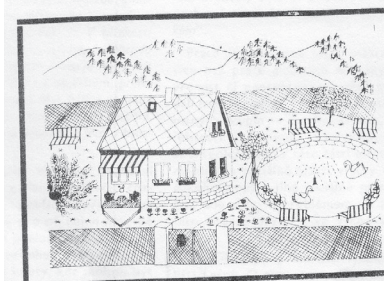


... Dům se otáčí za sluncem a je vytápěn sluneční energií... (8. tř., dívka) — Znojmo.

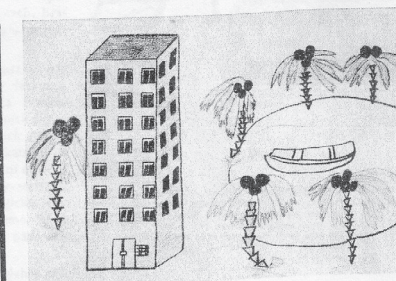


... Chtěl bych bydlet v moderním domě s rovnou střechou a balkánem... (7. tř., chlapec)

... Vlastní pokoj mám, ale ne tak, jak chci já... (7. tř., chlapec)



... Stačil by mi malý a útulný domek... (7. tř., dívka)



... Líbí se mi vysoké domy na sídlišti... (8. tř., chlapec)

