

Energetism as a Means of Turning Architecture into Science
in Karel Janů's book *Socialistické budování*

Abstract

In 1946, just after WWII Czech architect Karel Janů published his book *Socialistické budování: oč půjde ve stavebnictví a architektuře* [Socialist building: What's at Stake in Construction and Architecture]. As a former member of leftist groups PAS (Working architectural group) and the Union of Socialist Architects he pointed out his belief in a future socialist political system and the importance of and the role of architecture as a tool for building socialism. What is of more interest – he proposed to quantify all actions within architecture and the building industry on the basis of energetic loss. By this act architecture could become a part of a wider system of national economy. This paper examines the roots of such attempts and casts light on the interwar acceptance of technocratic ideas not only within the Czechoslovakian interwar architectural avantgarde movement but also within official state institutions, such as the Masaryk Academy of Labour. It suggests that technocratic solutions were sought after within the whole political spectrum with little critical reflection. Later, many of the promoters from both political camps became key figures for postwar Czechoslovakian development and thus their standpoints further shaped the organization and programme of many nationalized companies and industrial fields. Karel Janů became one of the most influential figures in architecture who made an attempt to make the dreams of former avantgarde young leftists come true. In this manner, such key words of postwar architecture as industrialization, prefabrication and standardization, merged into the Czechoslovakian architectural vocabulary and paved the way not only for panelaks but also for quite recent Czech austerity.

Klíčová slova

energetismus – Karel Janů – technokratismus – československá architektura – Masarykova akademie práce

Keywords

energetism – Karel Janů – technocratism – Czechoslovakian architecture – Masaryk Academy of Labour

Autorka je doktorandkou na UMPRUM. Text vznikl v souvislosti s řešením grantového projektu „Architektura a česká politika v 19.–21. století“, NAKI II, MK ČR, DG18P02OVV041.

misajj@gmail.com

ENERGETISMUS JAKO PROSTŘEDEK
ZVĚDEČTĚNÍ ARCHITEKTURY V KNIZE KARLA
JANŮ *SOCIALISTICKÉ BUDOVÁNÍ*
MICHAELA JANEČKOVÁ

Ve třicátých letech dvacátého století se v Praze zformovala architektonická skupina PAS. Vedle Jiřího Štursy a Jiřího Voženilka se jejím členem stal též Karel Janů, autor knihy *Socialistické budování* z roku 1946.¹ Janů zde navrhuje koncept tzv. energetických bilancí, tedy převodu všech činností nutných pro stavbu domů na kvantifikovatelné jednotky. Cílem tohoto textu není zmíněný koncept podrobně vysvětlit a obhájit jeho použitelnost pro architektonickou praxi ani představit jej jako bizarní myšlenku jednoho aktéra meziválečné avantgardy. Při hledání možných kořenů daného konceptu se tu rozkrývá diskurz určité skupiny architektů, kteří těží z poznatků jiných vědních oborů.

S původními texty jsem přitom pracovala metodami sociálních dějin, jak je popsal historik soudobých dějin Jakub Rákosník: „Sociálního historika by nemělo primárně zajímat, zda dotyčný popsal jev pravdivě, nýbrž jaké příčiny jej k tomuto popisu vedly a k čemu dospěl.“² Zajímá mne tedy, co vedlo Karla Janů k vypracování konceptu tzv. energetických bilancí a k dosažení jakých cílů jej jako nástroj hodlal použít. Tento text tak chce čtenáře obeznámit s východisky Karla Janů a nastínit možné paralely a styčné body jeho teorie s programem stoupenců hnutí tzv. sociálního energetismu. Tento myšlenkový směr měl v meziválečném Československu výrazný vliv a s jeho idejemi operovaly tehdy také někteří vyučující na univerzitách nebo osoby angažované v Masarykově akademii práce.³

Knihy *Socialistické budování* není prací vědeckou; je sice vybavena poznámkovým aparátem, grafy či rovnicemi, neuvádí však jasné definice pojmů, se kterými autor pracuje. To přináší značné komplikace při čtení a interpretaci. Vyhnout

¹ Karel JANŮ, *Socialistické budování (oč půjde ve stavebnictví a architektuře)*, Praha: Architektura ČSR 1946.

² Jakub RÁKOSNÍK, *Odvrácena tvář meziválečné prosperity. Nezaměstnanost v Československu v letech 1918–1938*, Praha: Karolinum 2008, s. 40.

³ Masarykova akademie práce byla zřízena zákonem 86/1920 ze dne 29. ledna 1920. Hned v jeho prvním paragrafu se říká: „Masarykova Akademie Práce je samostatný a samosprávný ústav vědecký se sídlem v Praze. Jeho úkolem jest organisovati technickou práci k hospodárnému

využívání schopnosti veškerého lidu i přírodního bohatství československého státu k nejvyššímu obecnému prospěchu.“ Členy tohoto zastřešujícího institutu byli odborníci převážně technických oborů.

se stejné chybě, tedy nepracovat s pojmy volně a intuitivně, představuje úskalí, jemuž se snažím čelit převážně začleněním citací a rozšířeným výkladem v poznámkovém aparátu. Po způsobu Karla Janů se nabízí pojmut text „širším způsobem než úzce odborným“.⁴

Ač je tématem tohoto textu koncept tzv. energetických bilancí, obsáhlejší úvod představuje také osobnost tohoto architekta a obsah knihy, protože Karel Janů není širší odborné veřejnosti příliš znám. Jedná se přitom o velmi významného aktéra procesu poválečné transformace architektonické profese a zároveň neúnavného propagátora industrializace stavebnictví. Zmiňovaná kniha a dopady jejích závěrů nejsou tedy dílem někoho na okraji, ale naopak příkladem myšlení důležité osobnosti uvnitř architektonické scény. Obsah knihy zase dokresluje způsob přemýšlení autora, jeho okruhy zájmů i to, jak chápal samotnou architektonickou tvorbu a její vztah ke společnosti.

Socialistické budování

Karel Janů byl architektem činným od počátku třicátých let, kdy spolupracoval se spolužáky z ČVUT, architektky Jiřím Voženílkem a Jiřím Štursou. Během třicátých let publikovali pod hlavičkou společné skupiny PAS⁵ dva významnější texty, jež na tomto místě stojí za připomenutí – „Architektura a společnost: Vývoj architektury za kapitalismu a úkoly socialistického architekta“⁶ a „Je možná vědecká syntéza v architektuře?“⁷. První z textů byl psán jako manifest u příležitosti založení Svazu socialistických architektů, většina obsahu se tudíž soustředí na politické zasažení architektury do společenského rámce. Druhý rozvíjí architekturu jako vědu, pojetí architektonické teorie a praxe objevující se přibližně od poloviny dvacátých let.⁸ Za druhé světové války se skupina PAS spojila se skupinou KOPA.⁹ Ta měla vypracovat plán na poválečné zestátnění a reorganizaci stavebnictví, jenž byl posléze konspiračně rozstříhán na díly, které pak byly uloženy na různých místech. Karel Janů na to navázal v poválečné době. Pracoval pro rozsidlovací komisi,¹⁰ od léta 1945 do podzimu 1945 byl předsedou a dále pak členem Komise pro organizaci stavebnictví (KOS) při Ústřední radě odborů.¹¹ V roce 1948 se stal prvním ředitelem Československých stavebních závodů,¹² organizace sdružující všechny znárodněné podniky ve stavebnictví (včetně projekčních ateliérů), a tudíž také zřejmě nejmočnějším mužem ve stavebnictví a architektuře. Jako takový měl možnost převádět své představy o roli architektury ve společnosti do praxe.

V roce 1946 vydal Karel Janů knihu *Socialistické budování (oč půjde ve stavebnictví a architektuře)*, jejíž obsah lze rozčlenit do tří tematických oblastí. První oblastí, již se autor v knize věnuje, je role architektury coby oboru, který buduje hmotné prostředí, a formuje tak do jisté míry životy občanů. Karel Janů v duchu

tehdejšího přesvědčení avantgardních kruhů zdůrazňuje společenskou zodpovědnost architektů. Ti mají svou činností participovat na budování ideálního hmotného prostředí, především se zaměřit na tehdy aktuální otázku dostupného bydlení. On sám volí nový způsob výstavby bytů jako modelový případ transformace celého stavebnictví.¹³ Architekt nevytváří, „nedesignuje“ individuální formy, ale poskytuje expertní vědění oboru stavebnictví. Karel Janů pracuje především s pojmy stavebnictví, stavební výroba, hospodářství, hospodářský plán a socialistické budování. Vztahy mezi nimi prezentuje na různých místech textu v různých souvislostech, dá se však říci, že mezi stavebnictví a stavební výrobu klade rovnítko,¹⁴ přičemž obojí je pro něj především součástí národního hospodářství.¹⁵ Stavebnictví, „vázáno hospodářským plánem“, který je „základním nástrojem budování socialismu“, je podřízeno širšímu socialistickému budování a „také socialistické budování¹⁶ jest určeno hospodářským plánem“.¹⁷ Na jiném místě je pro něj stavebnictví „jednou z nejmohutnějších

⁴ JANŮ, *Socialistické budování*, s. 5.

⁵ PAS – Pracovní architektonická skupina (někdy též uváděno jako Pokroková architektonická skupina). Bližší údaje o skupině je možné dohledat v části „Medailony“ knihy Dita ROBOVÁ – Soňa RYNDOVÁ – Rostislav ŠVÁCHA, *Forma sleduje vědu. Teige, Gillar a evropský vědecký funkcionalismus 1922–1948*. Praha: Galerie Jaroslava Fragnera 2000, s. 312–314. Na tomto místě uvádím za účelem ujasnění generační příslušnosti a doby profesního působení jen roky narození a úmrtí jednotlivých členů skupiny: Karel Janů (1910–1995), Jiří Štursa (1910–1995), Jiří Voženílek (1909–1986).

⁶ Karel JANŮ – Jiří ŠTURSA – Jiří VOŽENÍLEK, *Architektura a společnost: Vývoj architektury za kapitalismu a úkoly socialistického architekta: Zásady a program socialistických architektů*, Praha: Levá fronta 1933.

⁷ Karel JANŮ – Jiří ŠTURSA – Jiří VOŽENÍLEK, „Je možná vědecká syntéza v architektuře?“, in: *Magazín Družstevní práce*, 1936–1937, č. 4, s. 176–182. Otištěno také v ROBOVÁ – RYNDOVÁ – ŠVÁCHA, *Forma sleduje vědu*, s. 251–255.

⁸ Jako první volání po zvědečtění architektury uvádí autoři knihy *Forma sleduje vědu* programové

prohlášení architektů z okruhu Karla Teigeho, otištěné v textu „Náš názor na novou architekturu“, *Stavba*, roč. III, 1924–1925, s. 157–158.

⁹ KOPA – Kooperativa architektů – vznikla v roce 1939. V roce 1944 se spojila se skupinou PAS a vytvořila Stavební komisi Ústřední rady odborů. Srov. Josef PECHAR, *Československá architektura: 1945–1977*, Praha: Odeon 1979, s. 47.

¹⁰ Kimberly ELMAN ZARECOR, *Manufacturing a Socialist Modernity. Housing in Czechoslovakia, 1945–1960*. Pittsburgh: University of Pittsburgh Press, 2011, s. 34.

¹¹ Srov. Hubert GUZIK, „Kauza: bytové jádro“, in: Dita DVOŘÁKOVÁ – Hubert GUZIK – Jan ZIKMUND, *Architektura přerodu*, Praha: FA ČVUT 2019, s. 94–121.

¹² Československé stavební závody, národní podnik (ČSSZ) byla organizace založená hned 29. 2. 1948 na Celostátní konferenci komunistických pracovníků ve stavebnictví. Tato organizace sdružovala znárodněné podniky ve stavebnictví. V září 1948 byl v rámci ČSSZ zřízen Stavoprojekt, státní projektové kanceláře, zaměstnávající architektky. Karel Janů tak měl až do vyčlenění Stavoprojektu mimo rámec ČSSZ k 1. 1. 1952 faktickou vládu jak nad stavebním sektorem, tak nad prací architektů ve Stavoprojektu.

Srov. Josef PECHAR, *Československá architektura*, s. 50.

¹³ Janů se na otázku bydlení zaměřuje především proto, že „[o]mezíme-li svoji pozornost na příklad budování obydlí, můžeme učiniti typické závěry pro celé stavebnictví, (...)“, a dále „[b]yt jest předmětem stavební výroby“. JANŮ, *Socialistické budování*, s. 7.

¹⁴ „Mimo to je stavebnictví samo výrobou...“ *Ibid.*, s. 33.

¹⁵ „Podíl stavebnictví v hospodářství je velký.“ *Ibid.*, s. 7.

¹⁶ Hned první věty knihy se věnují pojmu socialistického budování: „Název této práce – socialistické budování – chce vyjádřiti dvě věci: 1. že uskutečnění závěrů, k nimž se tu dochází, náleží socialistické společnosti a tyto závěry rýsuji jen cíl, k němuž nás má vést cesta každodenní práce, 2. že stavebnictví je tu pojato širším způsobem než jen úzce odborným, jako část celého „socialistického budování“, přece však část, již název budování především patří – stavebnictví.“ *Ibid.*, s. 5.

¹⁷ *Ibid.*, s. 31.

výrobních složek“**18** a „je tedy mezi prvními oblastmi hospodářského plánování“.**19** Hospodářský plán nabývá podoby nástroje budování socialismu, řídí rozvoj výrobních sil, harmonizuje složky hospodářství, a zároveň je základnou, na níž se veškerá výroba potkává.**20** O budoucí roli stavebnictví se pak můžeme také dočíst: „Hlediska, přání a možnosti celku budou určovat cesty stavebnictví. Bude tedy stavebnictví jednou ze složek synchronizovaného a harmonizovaného celku hospodářského života, jemu bude se přizpůsobovati a jej ovlivňovati, dávajíc mu k dispozici možnosti svého vývojového samopohybu.“**21**

Již v úvodu Janů předznamenává, že uskutečnění závěrů v jeho knize dosažených „náleží socialistické společnosti“.**22** Jen socialistická společnost může odstranit spekulativní charakter výstavby bytů a vydat stavbu „všem možnostem pokroku vědeckého, technického, civilizačně a kulturně-sociálního“.**23** Tyto názory nejsou ničím novým nebo překvapivým, mnoho z nich zaznělo již ve společném manifestačním textu skupiny PAS z roku 1933, stejně tak jako zmíněný koncept tzv. energetických bilancí.**24** Socialistická architektura je autorem chápána jako „další stupeň v pokroku architektury“ po architektuře moderní, která „byla na revoluční cestě“, ale stala se z ní „architektura reformistická a ohočená“. Socialistická architektura znamená „těsné přimknutí se k revolučnímu socialismu politicky“, neboť ten je „jedinou cestou k dosažení odborného cíle, a znamenal i v ostatních ohledech rozchod s moderní architekturou.“**25**

Estetika

Druhou oblastí, již se autor v knize zabývá, je estetika.**26** Navazuje na dříve zmíněné poznatky fyziologů, vychází z domněnky, že každá psychická funkce má fyzický původ, a tedy je projevem komplikovaněji exaktně změřitelným.**27** Estetickou funkci**28** si vybírá jako příklad funkce psychické, na níž demonstrovuje způsob, jakým je možné psychické funkce do konceptu energetické ekonomie začlenit. Koriguje názor z předválečné studie Františka Krejčího,**29** totiž že „nemáme jiného vysvětlení pro instinktivní zálibu elementárně estetickou než zvyk“, když píše, že „v jádře každého estetického vjemu, jeho pramenem, jest zvyk – základní reakce organismu na skutečnost vnějšího světa,“ ale estetický vjem není se zvykem totožný.**30** Sklonem organismu šetřit energií jsou ozřejměny libé pocity při vidění objektů známých forem. Tento prožitek označuje jako prožitek pasivní a vysvětluje jím lpění na konvenčních stavbách. Opakování již známých forem podporuje pasivní estetické prožitky a dokonce brzdí vývoj.**31** Postavíme-li však objekt, který se bude konvencí vymykat, nebo nebude mít ambice působit na recipienty vůbec, zvyknou si i na něj, a proto „tak zvaných estetických účinnů

docílili bychom i bez záměrného vnášení estetických kritérií do stavebního konceptu“. Z tohoto Karel Janů vyvozuje, že „jest možno beze škody pro stavbu i člověka vyloučiti estetiku z činitelů vytvářejících stavbu“.**32**

I přes vyloučení estetiky při procesu navrhování se k objektu estetická funkce časem připojí. Daná forma se stane konvenční a akceptovanou, i když se zpočátku recipienti budou bránit pokusům o inovace například technického a ekonomického rázu, které by měly vliv na vzhled budov. Stavba „táhne svou ekonomickou podstatou k zúčastnění se progresivních změn hospodářsko-sociální základny, retardačně kulturně-výtvarný obal ale brání tomuto vývoji a jest příčinou stoupajícího napětí“.**33** Nová technika tak například skýtá možnost stavět prefabrikované levnější domy, jejich bezozdobné fasády s rastroem opakujících se prvků však nejsou konvenční a tedy jen stěží akceptovatelné, neodpovídají vžitým vzorům fasád, těmto „retardačně kulturně-výtvarným obalům“. Recipient sice lpí na tomto „obalu“, ale uvědomuje si také energetické výhody, které přináší změny hospodářsko-sociální základny, a novou formu proto přijímá jako energeticky výhodnější. Poznává souvislosti, a takovéto pochopení je jiným druhem estetického prožitku, který Karel Janů označuje jako aktivní: „A zatím co onu pasivní formu, komplikující a retardační, právem chceme vyloučiti z architektonického konceptu, chceme

18 *Ibid.*, s. 55.

19 *Ibid.*

20 „Hospodářský plán socialistické společnosti harmonizuje vzájemně všechny výrobní složky a řídí je k vyšší výkonnosti. Jest základním nástrojem budování socialismu, budování zasahujícího i nejvyšší stupně kulturní nadstavby. Také socialistické budování jest určeno hospodářským plánem.“ *Ibid.*, s. 31. A dále „... plánovati rozvíjení industrializace. To jest ústřední úkol hospodářského plánu.“ *Ibid.*, s. 33. „V podstatě bude kvantita i kvalita stavební produkce reglementována možnostmi plánu hospodářské výstavby a naopak tempo, prostředky a vzájemná důležitost složek této výstavby budou ovlivňovány potřebami stavebnictví, plánujícího svěřené mu úkoly.“ *Ibid.*, s. 31. Jinde se objevuje spojení „plán hospodářské výstavby“, *Ibid.*, s. 7. Již v úvodu knihy Karel Janů považuje stavebnictví za „část celého socialistického budování“. *Ibid.*, s. 5.

21 *Ibid.*, s. 55.

22 *Ibid.*, s. 5.

23 *Ibid.*, s. 7.

24 Srov. JANŮ – ŠTURSA – VOŽENÍLEK, *Architektura a společnost*.

25 JANŮ, *Socialistické budování*, s. 10. Z politické literatury Janů v té souvislosti cituje Leninovu knihu *Materialismus a empiriokriticismus*. Sdílí myšlenku neodvratitelného směřování dějinného vývoje, který uvědomělý architekt svou tvorbou urychluje, neorientovaný reakcionář však naopak brzdí. Marxismus-leninismus jako vědecká metoda představoval zřejmě pro Karla Janů „odpolitizovanou politiku“, neutrální racionální vědu. Kniha Vladimíra Iljiče LENINA *Materialismus a empiriokriticismus* byla v češtině vydána do roku 1946 několikrát: Kladno: Naše cesta 1933, Praha: K. Borecký 1936, Praha: Družstvo Dílo přátel umění a knihy 1945 a Praha: Družstvo Dílo 1946. Někdy též jako *Materialismus a empiriokriticismus: kritická poznámka o jedné reakční filosofii*.

26 Jako referenci svých úvah uvádí Janů Jana Mukařovského a jeho knihu *Estetická funkce, norma*

a hodnota jako sociální fakty, Praha: Fr. Borový 1936.

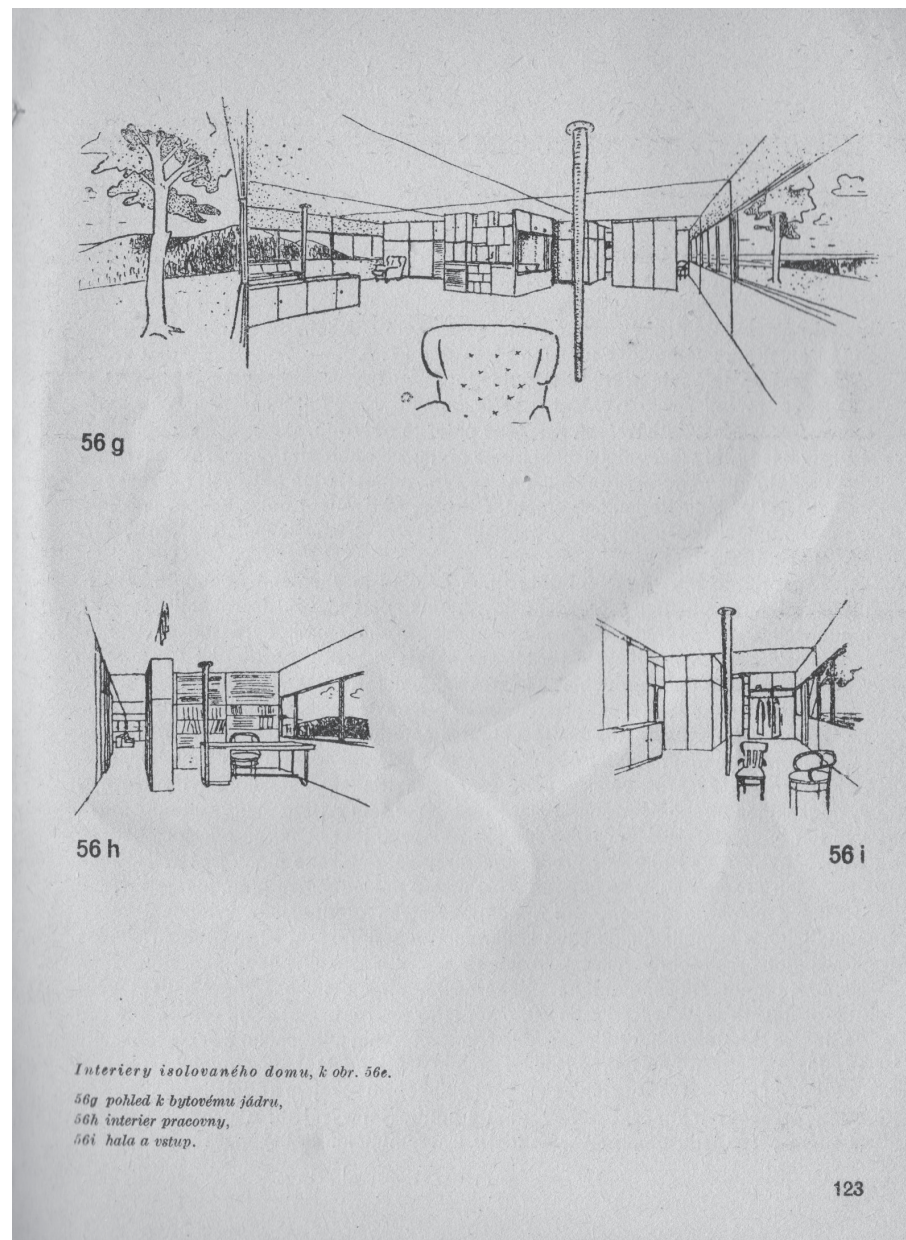
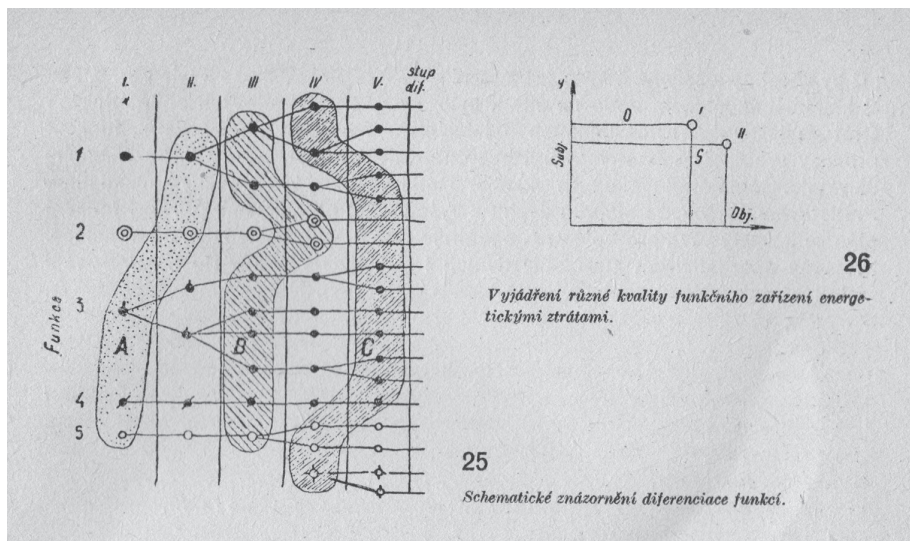
27 JANŮ, *Socialistické budování*, s. 72. **28** Definice estetické funkce v textu chybí, objevuje se však v tomto spojení: „Předmět a jev může být nositelem estetické funkce, ale estetický vjem jest svou existencí plně závislý na člověku.“ *Ibid.*

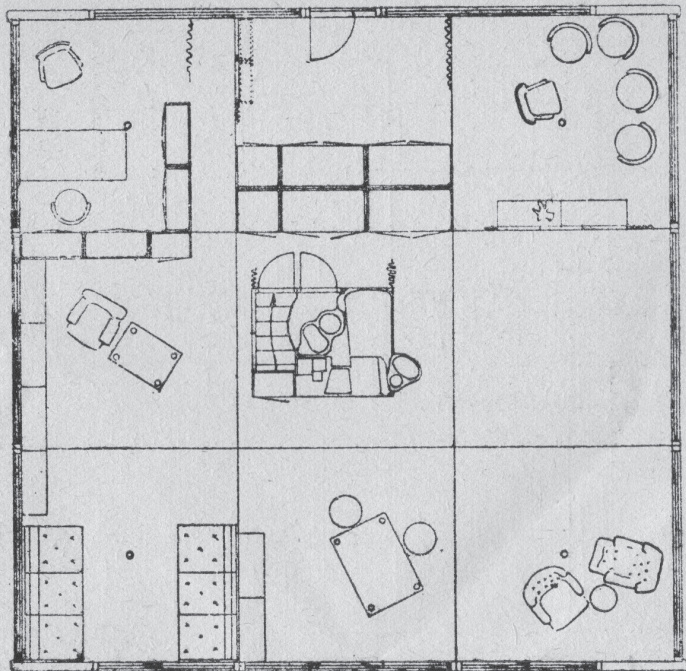
29 Jedná se o skriptu a učebnice fyziologů Františka Mareše a jeho nástupce v roli ředitele fyziologického ústavu Univerzity Karlovy v Praze, Antonína Hanáka.

30 JANŮ, *Socialistické budování*, s. 74. **31** „Tak stojíme před fakty: estetika jako brzdná síla působící proti proměňování, a je-li toto synonymem vývoje, pak i jako brzda vývoje.“ *Ibid.*, s. 77.

32 *Ibid.*, s. 78.

33 *Ibid.*, s. 77.





56 e

V. dispoziční alternativa.

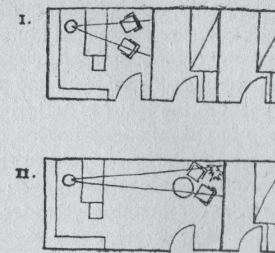
Přízemní izolovaný dům. 3 × 3 konstrukční elementy, rozměry 9 × 9 m.

Dispoziční alternativa s bytovým jádrem vprostřed bez uzavření prostoru lázně (použito jen závěsu), s volným a proměnlivým utvářením ostatního obytného prostoru. WC uzavřeno zvlášť konstruovanou stěnou oblou a vedle něj speciálně jsou konstruovány schody do sklepa.

121

30

Uplatnění vyššího stupně nedokonalosti funkcí v bytě pomocí variability.



naopak její aktivní formu plně pojmouti do pracovního plánu, poněvadž ona nejen nekomplikuje a nezpožďuje, ale ona přímo působí ve směru vývoje.“**34** V případě estetiky aktivní recipient prožívá estetickou emoci založenou na racionálním poznání architektury jako hybné síly dějin, a upouští tak od lpění na již ověřených formách a stylech, rozvíjí svou estetickou emoci jako intelektuální výkon, poznává stavbu jako produkt zákonitostí ekonomických a sociálních.**35**

Zvědečtění

Úkol „objektivně, tj. exaktně zvládnouti všechny činitele stavbu spolu vytvářející, počínajíc plánem až po realizaci“**36** dělí Karel Janů v knize na tři etapy. První „zjišťuje primární poznaček nutnosti a nevyhnutelnosti při převedení stavebnictví z řemeslné výrobní metody a empiricko-intuitivního plánování na industriální výrobu staveb plánovaných exaktně“.**37** Druhou je „uskutečňování tohoto úkolu dílčím způsobem, vědeckou analýsou toho či onoho činitele“. Třetí je pak „hledání spojitostí mezi zákonitostmi jednotlivých činitelů a spojení jich v nadřazený zákonný celek, vědecké kontinuum“.**38**

Tyto tři etapy „odpovídají postupu vědecké práce“.**39** Nejdříve je třeba poznat jevy v daném oboru, pak hledat zákonitosti mezi nimi, a nakonec je spojit v koherentní celek. Právě zde nacházíme důvod k vytvoření konceptu energetických bilancí:

Má-li se však zdařit matematická formulace vztahů a zákonitostí, jíž dáváme přednost pro její schopnost přesně vyjádřit i poměrnou závažnost složek spolupůsobících, musí jít buď o děje kvantitativní povahy, o množství, nebo, jde-li o děje kvalitativní, musí se podařit nahradit je ději kvantitativními.

Společným kvantitativním jmenovatelem je zde ztráta fyziologické energie:

Vyšetřování složek, determinujících stavbu s hlediska energetických ztrát ji provázejících, a pokus zvládnout objektivně, tj. exaktně, celý svět stavby, hledat uvedení plánu v soustavu a jeho realizaci v celé šíři a složitosti theoretické a praktické, ekonomické, technické a sociologické, je thematem této knihy.**40**

Podle Karla Janů není možné dosáhnout cíle začlenění architektury do hospodářského systému bez jejího „zvědečtění“.**41** Karel Janů, stejně jako Karel Teige, architekturu z okruhu umění vyloučil. Také umění by se snad dalo kvantifikovat

přes koncept energetických bilancí. Umění v modelu Karla Janů nespadlo do systému národního hospodářství,**42** je tedy pochopitelné, že o architektuře jako umění není v knize zmínka.

Československé pokusy o předefinování oborové příslušnosti architektury v tomto ohledu nebyly ojedinělé, termín *Verwissenschaftlichung der Architektur* používal ve dvacátých letech například také architekt Hannes Meyer, „vědecký marxista“ a jeden z ředitelů Bauhausu.**43** Úvahy nad vztahem architektury, techniky a vědy sahají hluboko do minulosti, kdy se především v devatenáctém století postupně pod dojmem expanze techniky do všech oblastí života debaty zintenzivňují a legitimizují takzvané technické myšlení. Technické myšlení, tedy upřednostňování využívání poznatků přírodních věd a metod, jakými jsou experiment a práce s empirickými daty, se nemusí omezovat jen na řešení technických problémů – pokud přejde na pole širší, mluvíme o technokratismu. Technokraté požadují řešit sociální, ekonomické a politické problémy na vědeckých základech, zveličují úlohu techniky a zejména techniků ve společnosti.**44** Architekt jako technik či laboratorní vědec,**45** experimentátor, jenž na empirických datech buduje racionální stavby, je modernistickou kanonickou postavou, oslavovanou také některými vlivnými historiky umění. Nejznámějším a zřejmě i prvním z těch, kdo legitimizovali moderní architektury jako pokračovatele nepřerušené linie pokroku techniky, byl Sigfried Giedion.**46** Karel Janů se tak zapojuje do širšího mezinárodního proudu univerzálního pokroku civilizace technického věku.

34 *Ibid.*, s. 79.

35 „Již poznání této složité zákonitosti a její uplatnění či alespoň představa jejího uplatnění jest estetickým zážitkem a neponechává tedy oprostění se od slupky staré estetiky bez náhrady. Náhradou jest estetický pocit z poznání zákonitosti, a z vědomého přimknutí a řízení vlastních činů podle této zákonitosti, jež zabírá svými kořeny až v zákonitostech přírodních.“ *Ibid.*, s. 78.

36 *Ibid.*, s. 11.

37 *Ibid.*

38 *Ibid.*

39 *Ibid.*

40 *Ibid.*, s. 12.

41 Pojem zvědečtění je u Karla Janů totožný s pojmem objektivizace: „Má tedy objektivizace (zvědečtění) a industrializace stavebnictví rod hluboko kořenící.“ *Ibid.*, s. 11. Objevuje se např. ve spojení: „Tendence k objektivizaci stavebních

metod je snaha vědecky, objektivně, tj. exaktně zvládnouti všechny činitele stavbu spolu vytvářející, počínajíc plánem až po realizaci.“ *Ibid.*, s. 11.

42 Socialistické budování však zasahuje i „nejvyšší stupně kulturní nadstavby“ a „socialistické budování jest určováno hospodářským plánem“ *Ibid.*, s. 31.

43 Hannes Meyer a jeho koncept zvědečtění architektury viz Michael K. HAYS, „Diagramming the new world, or Hannes Meyer's scientization of architecture“, in: Peter GALISON – Emily THOMPSON (eds.), *The Architecture of Science*, Cambridge, USA: MIT Press 1999, s. 233–252.

44 Představy samotných techniků o jejich roli ve společnosti prezentuje *Časopis československých inženýrů: Technický obzor*, který vydával v letech 1922–1938 Spolek československých inženýrů a architektů.

45 Již svůj text z roku 1937 (JANŮ – ŠTURSA – VOŽENÍLEK, *Architektura a společnost*) PASisté doplnili podivuhodným „grafem“, kdy v prostoru, který vymezují tři osy (osa kvantity, kvality a času) se vine rozmáchlým tahem štětce namalovaná spirála, která má zobrazovat vztahy kvantity a kvality stavebnictví na ose času. V knize *Socialistické budování* již jsou grafy pouze čárové a mají často dlouhé funkčních zařízení na množství a poměr energetických ztrát ve dvou stupních diference. Viz JANŮ, *Socialistické budování*, s. 60.

46 První takovou jeho knihou byla v němčině vydaná *Bauen in Frankreich, Bauen in Eisen, Bauen in Eisenbeton*, Leipzig: Klinkhardt & Biermann 1928.

Energetismus

Pole, na které se Janů snaží převést svůj boj o zvědečtění architektury, je pole přírodních věd, především fyziky, fyziologie a chemie. Svě pojednání otevírá výčtem poznatků z oblasti fyziologie, která již dokázala spočítat energetické ztráty lidského organismu při fyzické námaze a – jak se domníval nejen Karel Janů – snad také v budoucnu dokáže vyjádřit ztráty energie při výkonech duševních. Ztráta energie se mu jevila jako univerzální měřitelná veličina, vhodná pro kvantifikaci nejen výkonu živých organismů, ale také strojů, výkonů jak architekta, tak zedníka beroucího do ruky cihlu, či jeřábu, který zvedá panel – panel vyrobený také na úkor vypočitatelných energetických ztrát.⁴⁷ Karel Janů rozdíl mezi prací zedníka a duševním životem vnímá, a poznamenává: „Čím více se budeme v analýze vzdalovati od automatiky nervosvalových dějství a přecházet k vyšším a vyšším projevům duševního života, tím složitější bude orientace vzhledem k principu energetické ekonomie.“⁴⁸ Přiznává, že přesné vyjádření energetických ztrát při duševních procesech není za stávajícího stavu poznatků fyziologie možné, ale navrhuje „pracovati s jistou přibližností nebo některé typické případy vyšetřovati s maximálně dosažitelnou přesností“, což „nemusí však býti na závadu okamžitě aplikaci principu energetické ekonomie na problémy stavebnictví“.⁴⁹

Energie zajímá Karla Janů jako technický jev, který však u něj, stejně jako u jiných technokratů, nabývá ideologických rozměrů. Kořeny technokratické adorace energie leží v osmnáctém století, kdy základní znalosti o energii a její přeměně přinesla termodynamika. V roce 1851 byl pak zaveden pojem kinetické energie, jež je nezničitelná, pouze transformovatelná do jiných forem energie.⁵⁰ Zákony jsou platné jak pro živé, tak neživé objekty, z čehož se dalo usuzovat, že mezi živou a neživou přírodou nejsou tak pevné hranice, jak se do dob Descartových předpokládalo. Otázku podobnosti obou domén – živé a neživé – se snažila objasnit chemie při analýze organických a anorganických látek. Již v roce 1828 se podařilo uměle připravit organickou látku.⁵¹ Domnělá blízkost umožnila hledat paralely mezi živou přírodou a neživými objekty z hlediska technického zacházení s nimi, aplikovat vědecké poznatky platné pro neživé objekty také na tvory živé. Kromě rozvoje buňčné analýzy, jež ozřejmila stavbu těla živočichů a rostlin, přinesl významný podnět v přemýšlení o linearitě vývoje a zároveň o roli Boha-stvořitele také Charles Darwin svou knihou *O původu druhů*⁵² z roku 1859. Šíření koncepce vývoje druhů podpořilo Hegelův koncept dějinnosti ideou pokroku. Objev schopnosti druhů se vyvíjet zpochybnil roli Boha jako jediného tvůrce-génia. Obojí – tedy možnost aplikovat na živé tvory zákonitosti platné pro objekty neživé a představa vývoje – pak inspirovalo vědce k převzetí zodpovědnosti za „urychlení“ pokroku a potvrdilo jejich právo na manipulaci se společností, legitimizovanou vědeckými zákonitostmi. Do těchto snah zapadala racionalizační úsilí, pojící se s hledáním univerzálních

postupů, měřítek, i se synchronizací různých složek, jež postupně skládají vyšší a vyšší celky. Tyto motivy se vyskytují také v knize Karla Janů, a on jistě nebyl prvním, kdo se pokusil nalézt univerzální veličinu, v tomto případě energii, a aplikovat ji na sféry mimo oblast přírodních věd.

Karel Janů také nebyl prvním, kdo se snažil aplikovat jednotné zákonitosti na výkony duševních i fyzických pracovníků, strojů, nebo na národní hospodářství, a převádět je na energetické jednotky. Zákony energetické se v tomto směru jevily jako vhodné i stoupencům hnutí tzv. sociálního energetismu. Mezi jeho zakladatele a příznivce patřil úspěšný belgický chemik a průmyslník Ernest Solvay, který člověka pokládal za energetický stroj. Také jím založený Solvayův sociologický institut⁵³ a posléze Psychologický institut stavěly na jeho výkladu dějin jako procesu proměny energie.⁵⁴ Podobné myšlenky rozvíjel německý držitel Nobelovy ceny za chemii z roku 1909 Wilhelm Ostwald, který tvrdil, že „bohatství a peníze jsou soustředěním užitečné energie a věda nejdůležitějším prostředkem zužitkování energie“.⁵⁵ Další držitel Nobelovy ceny za chemii, tentokrát z roku 1921, Frederick Soddy, dokonce požadoval zrušení peněz a odměňování jedinců na základě jejich energetických výdajů.⁵⁶ Karel Janů se vztahu práce a peněz dotknul také: „Vyloučíme-li zákony kapitalistické společnosti (zisk a nadhodnotu) a máme-li na mysli mzdu od nich oproštěnou, mohla by nám tato mzda vyjadřovati množství energetických ztrát.“⁵⁷

⁴⁷ Zároveň však zmiňuje, že fyziologie neklade rozvlnit mezi energií fyzikální a fyziologickou. To vidí sice jako „nepřekonatelnou překážku“ pro „budování nejširších zákonitostí na podkladě energie“, avšak „pro zákonitosti v rámci energie fyziologické tato neurčitost nemá významu“. JANŮ, *Socialistické budování*, s. 28, poznámka pod čarou.
⁴⁸ *Ibid.*, s. 23.

⁴⁹ *Ibid.*, s. 29. Dále se problému kvantifikace duševní činnosti věnuje na s. 71, kde uznává, že nemožnost převádět ji na energetické jednotky by vedla k neúspěchu celého principu energetické ekonomie.

⁵⁰ Údaje z dějin techniky a vědy čerpám především z knih Mikuláše Teicha, jenž se po studiích v Anglii za druhé světové války vrátil do Československa, věnoval se dějinám techniky a v šedesátých letech působil v rámci mezioborového vědeckého týmu Radovana Richty pro výzkum společenských a lidských souvislostí vědeckotechnické

revoluce. Srov. Mikuláš TEICH, *Dějiny výroby, přírodních věd a techniky: Určeno pro posl. pedagog. fak. II.*, Praha: SPN 1967.

⁵¹ V tomto případě močovinu. O roli tohoto objevu v dějinách vědy blíže TEICH, *Dějiny výroby*. Dále také Mikuláš TEICH, *Scientific Revolution Revisited*, Cambridge, UK: Open Book Publishers 2014.

⁵² Původně vyšlo jako Charles DARWIN, *On the Origin of Species by Means of Natural Selection, or the Preservation of Favoured Races in the Struggle for Life*, London: John Murray 1859.

⁵³ Ernst Solvay založil v Bruselu roku 1894 sociologický institut a od roku 1911 pořádal konference fyziků. Ivan Žmavc, o kterém je dále v textu řeč, Solvaye obdivoval a ve svých textech se o něm pochvalně zmiňuje.

⁵⁴ Formulace „člověka pokládal za energetický stroj“ a stávl na jeho výkladu dějin jako na „procesu proměny energie“ převzaty z online sociologické

encyklopedie Sociologického ústavu ČR https://encyklopedie.soc.cas.cz/w/%C5%BDmavc_Ivan (cit. 12. 1. 2019).

⁵⁵ Citováno z online sociologické encyklopedie Sociologického ústavu ČR https://encyklopedie.soc.cas.cz/w/%C5%BDmavc_Ivan (cit. 12. 1. 2019).

⁵⁶ Přestože ještě ve své knize z roku 1931 tak radikální nebyl. Zavádí jen pojem *scientific money* a píše: „A money system should be a straightforward mechanism, like an honest weighting machine.“ Frederick SODDY, *Money versus man: a statement of the world problem from the standpoint of the new economics*. London: Mathews & Marrot 1931, s. 77.

⁵⁷ JANŮ, *Socialistické budování*, s. 30.

Českoslovenští technokraté – stoupenci masarykovského pozitivismu?

Propagátorem prací Soddyho i dříve zmíněného Ostwalda byl v českém prostředí Ivan Žmavc, jenž mj. napsal předmluvu k Soddyho přednáškám, vydaným v češtině v roce 1926.⁵⁸ Sám Ivan Žmavc byl zapáleným energetikem. Počátky svého úsilí popsal v roce 1946 s vášnivostí zdánlivě paradoxní pro psané projevy technokratů: „V mé hlavě to vřelo někdy dosti bouřlivě, ale zdálo se mi, že musím stůj co stůj najít exaktní přechod od univerzální energie k lidské práci, od fyziky k hospodářství a duchovním, morálním vědám.“⁵⁹

Do Prahy přišel v roce 1898 po studiích ve Štýrském Hradci, kde se věnoval filozofii přírodních věd. Od roku 1907 se pyšnil členstvím v Solvayově bruselském sociologickém institutu.⁶⁰ Zřejmě v roce 1904 se seznámil s dílem Wilhelma Ostwalda a poté i s ním osobně. V Ostwaldem vydávaném periodiku dokonce v letech 1905–1912 publikoval své statě, jež nakonec souborně vyšly v češtině v roce 1923 pod titulem *Energetické základy sociotechniky*,⁶¹ s věnováním Henrymu Fordovi. Své názory ale publikoval v češtině i dříve, a to v knize z roku 1919 *Úvod do sociální energetiky*.⁶² Žmavc se nakonec rozhodl používat termín sociotechnika, kterou definoval volně jako „nauku o umožnění dobrého, ethického života národů“ se základem v technice coby „užitečné práci kulturní, založené na přírodních, exaktních a číselných vědách, pojatou podle příčinné a teleologické kauzality“.⁶³

Sociotechnici nebyli jedinou technokraticky orientovanou skupinou, nejvíce však operovali s pojmem energie. Ve dvacátých a třicátých letech souzněli v mnohých názorech s podobnými skupinami etokratů, kteří plédovali pro převzetí moci mravně odpovědnými jedinci, či laboretiků, majících za cíl zavádění vědeckých metod organizace práce a zdůrazňujících zvýšení úlohy centrální moci. Mezi laboretiky se řadil například Václav Verunáč, s nímž má Ivan Žmavc společné některé další momenty své kariéry. Oba vyučovali na ČVUT a oba také pracovali pro Masarykovu akademii práce, jejíž Psychotechnický ústav se zabýval právě využitím poznatků přírodních věd pro práci s (dnešními slovy) lidskými zdroji.

Masarykovu akademii práce (MAP) je možné považovat za meziválečnou baštu technokratů. MAP pořádala nejen veřejné přednášky, ale také vydávala publikace, z nichž mnohé můžeme zařadit mezi literaturu propagující sociální energetismus. Byly to nejen práce samotného Ivana Žmavce, ale také překlady přednášek Fredericka Soddyho. Právě Psychotechnický ústav měl na mysli Karel Janů, když se ve své knize zmiňuje o Ústavu pro zkoumání lidské práce v Praze.⁶⁴

V MAP také můžeme hledat vazby technokratů na nejvyšší politiky a pozorovat souznění myšlenek technokratů s oficiální státní ideologií. Sám Masaryk k založení této instituce pronesl:

Pořád více si uvědomuji, že váš plán zorganizovat všechny pracovní síly celého národa je pokračováním pansofických služeb Komenského. Na vědeckém základě musí být vybudována nejvyšší výkonnost celého národa a státu (...). Veliký plán má vést všechny pracující a sjednocovat jejich úsilí v přesný pořádek a harmonii.⁶⁵

Masarykova zmínka o „organizaci pracovních sil národa“ platila především dříve zmíněnému Psychotechnickému ústavu MAP. Psychotechnický ústav se věnoval (z našeho dnešního pohledu sporné) oblasti eugeniky, testování fyzických a duševních schopností populace a zařazování jedinců na vhodné pracovní pozice. Druhý ředitel Psychotechnického ústavu, Vilém Forster, se opíral o práce Františka Krejčího, autora, jehož Karel Janů ve své knize cituje nejčastěji.⁶⁶ Prostřednictvím Krejčího se zaštiťuje prací stoupence tzv. masarykovského pozitivismu a odpůrce marxistického dialektického materialismu. Předkládá navíc koncepci převádění mentálních výkonů na energii, přestože sám Krejčí ve svých pracích před takovými pokusy varuje.⁶⁷

Positivismus samotného Krejčího byl později označován Jaroslavou Schlegelovou jako „oficiální teoretická soustava s dopadem hlavně na maloburžoazní inteligenci“.⁶⁸ Je otázkou, zda by za jejího člena byl Karel Janů rád považován a zda k ní také ve skutečnosti náležel. Snahu Karla Janů převádět stavbu na energetické jednotky můžeme interpretovat jako ozvuky mezinárodního hnutí

⁵⁸ O Soddyho Žmavc napsal: „Po pečlivé výchově, které se učení Angličanům dostává, neomezil se prof. Soddy na svůj úzký vědní obor, nýbrž stopuje, jako pravý vzdělanec, i obecné národní a lidské zájmy. Za smutných zkušeností světové války obrátil Soddy svoji pozornost k hospodářským úkolům a začal nepředpojatě zrakem energetickým rozbíratí spletité příčiny společenského zla.“ Ivan ŽMAVC, předmluva ke knize Fredericka SODDYHO, *Kartesianská ekonomie, vztah přírodních věd ke společenské úpravě hospodářské*, Praha: Masarykova akademie práce 1926, nestr.

⁵⁹ Ivan ŽMAVC, *O vzniku sociotechniky a o některých časovostech*, Praha: Česká akademie technická 1941, s. 66.

⁶⁰ Ivan ŽMAVC, *Energetické základy sociotechniky: obecná nauka o lidské práci jakožto prvku vědecky založené*

společnosti, Praha: Masarykova akademie práce 1923, s. 3.

⁶¹ *Ibid.*

⁶² Ivan ŽMAVC, *Úvod do sociální energetiky*, Praha: F. Topič 1919.

⁶³ Ivan ŽMAVC, *Sociotechnická retrospektiva k vývoji zákonodárství s výhledem do budoucna*, Praha: Masarykova akademie práce 1948, s. 2.

⁶⁴ JANŮ, *Socialistické budování*, s. 29. Historie psychotechnického ústavu je stručně popsána v knize Jan JANKO – Emilie TĚŠÍNSKÁ (eds.), *Technokracie v českých zemích (1900–1950)*, Praha: Archiv Akademie věd České republiky 1999.

⁶⁵ *Zřízení Masarykovy Akademie práce: stenografický zápis slavnostní schůze*, Praha: Josef Mrkvička 1919.

⁶⁶ Zájem Karla Janů o tohoto pozitivistického filozofa/psychologa zřejmě pramenil z jeho, pro avantgardní kruhy přijatelné, pozice socialisty. Ukazuje to

třeba Krejčího nekrolog v Teigem redigovaném časopise *Doba*, kde byl Krejčí vykreslen jako příznivce komunistické politiky. Viz text anonymního autora „Za profesorem Františkem Krejčím“, *Doba, časopis pro kulturní, sociální a politický život*, roč. I, 1934, č. 10, s. 135–137.

⁶⁷ „Kdo stotožňuje duševní s fyzickým a neuznává jich rozdíl, přichází tedy také v konflikt s psychologii empirickou, která proto musí dáti proti materialismu své rozhodné veto.“ František KREJČÍ, *Filosofie posledních let před válkou*, Praha: Jan Laichter 1930, s. 24.

⁶⁸ Jaroslava SCHLEGELOVÁ, *František Krejčí a jeho současníci*, Praha: Univerzita Karlova 1990, s. 12.

sociálního energetismu. Propisují se do ní i technokraticky laděné názory tehdejší československé inteligence, a dokonce snad i ozvuky oficiální státní rétoriky první republiky. Sám Karel Janů hned v úvodu knihy *Socialistické budování* říká, že „podobné práce nemohou vzniknout jako zcela osamocené, jako záležitost zcela osobních pozorování, ale že mohou vždy jen doplnit a formulovat to, co vyrůstá jako živá věc z živné půdy doby. Jest možno být jen lepším či horším mluvčím toho, co většina ostatních cítí, dělá a propaguje.“**69**

Technokratismus a architektonická scéna

Shoda na vhodnosti technokratického způsobu řešení úkolů architektury a urbanismu panovala napříč politickým spektrem. V rámci oficiální státní linie působil také Odbor pro stavbu měst Masarykovy akademie práce. Jedním z předních představitelů této instituce byl Stanislav Špaček, stoupenec a propagátor taylorismu. Samotný taylorismus coby technokratická metoda byl pro meziválečné architektury aktuálním tématem, jak již dříve popsal ve své disertační práci Hubert Guzik.**70** Ten také postihl rozporuplný vztah levicové avantgardy k taylorismu. Karel Janů se s taylorismem vyrovnává v úvodu knihy, kde píše:

Není to amerikanismus se svou honbou za výkonem, co se tu má uplatnit. Nejde o to, přenášet kapitalistickou dravost a chtivost zisku do socialistické práce a výstavby. Jde jen o to, před novou a závažnou prací prohlédnout své nástroje a metody, a budou-li shledány závadnými, nahradit je, lze-li, lepšími.**71**

Zatím nepopsány zůstávají vzájemné vztahy oficiálních a avantgardních technokratů z řad architektů a také otázka, nakolik si aktéři uvědomovali, že technokratismus není za všech okolností neutrální vědou, ale může být mocenským nástrojem, použitelným jak pro pravicovou, tak levicovou politiku. Mladší architekti jako například členové skupiny PAS, velmi blízcí příznivci levicového vědeckého funkcionalismu, s oficiálními technokraty nespoupracovali vůbec,**72** kdežto architekti starší generace jako například Josef Chochol či Jiří Kroha spolupráci neodmítali a dost možná ani žádný nesoulad v tomto konání necítili. Zvláště zajímavá je rozporuplná pozice Jiřího Krohy, který se v roce 1934 nacházel na výsluní zájmu levice po vystavení vysoce kritického cyklu grafických listů *Sociologického fragmentu bydlení*, připraveného spolu se studenty fakulty architektury v Brně. Kroha taktéž přispíval do Teigeho radikálního plátku *Doba*. Zároveň však napsal kapitolu pro Verunáčovu *Encyklopedii výkonnosti*,**73** kterou editor opatřil úvodem oslavujícím laboretismus, tedy

hnutí, které bylo myšlenkově rozhodně bližší fašismu než snahám levicové avantgardy. Zatímco Teigova *Doba* apelovala na evropskou levicu a požadovala sjednocení proti hrozbě nacismu a fašismu, Ivan Žmavc, spolupracovník MAPu a pedagog ČVUT, ve fašismu a „bašismu“ vidí „slibné zárodky“ budoucího společenského uspořádání.**74** Tam, kde oficiální představitelé MAPu a spřízněných pravicových kruhů k otázce technokratismu coby nástroje ideologie mlčí, nebo dokonce technokratismem ospravedlňují opresivní režimy, tam na levicu zaznívá minimálně jedno kritické zhodnocení. Napsal jej Oldřich Stibor, soupeřník trojice PASistů, v textech, které otiskla opět Teigova *Doba*.**75** Stibor poukázal na domnělou apolitičnost technokratů, kteří „svým zdánlivým postojem nad každým politickým hnutím visí úplně ve vzduchu“.**76** Kvituje jejich analýzu problému kapitalistického zřízení, ale neztotožňuje se s jimi navrhovanými řešeními, která se dají označit za vulgárně materialistická, bez respektování „dialektických zákonů společenskoekonomických“.**77** Jako velmi trefná se jeví Stiborova poznámka ohledně skrytého potenciálu hnutí: „Leč technokracie může být na druhé straně také mostem, který by vedl od maloměstácké ideologie, vždy blízké fašismu, k socialismu.“**78**

69 JANŮ, *Socialistické budování*, s. 6.

70 Vztahu taylorismu a meziválečné architektury se věnuje část disertační práce Huberta GUZIKA, *Architektura a feminismus v Československu 1. poloviny 20. století*, obhájené na FF UK v Praze v roce 2009.

71 JANŮ, *Socialistické budování*, s. 9. Jinde zase: „Bouřlivé, dravé, individualisticky liberální průmyslové hemžení za kapitalismu bude nahrazeno rozmyslným rozvíjením výrobnosti socialistickou industrializací.“ *Ibid.*, s. 33.

Na téže straně zmiňuje „opatření taylorizační“ jako jeden z možných činitelů ekonomizace energetických ztrát.

72 Resp. nevyskytovali se na žádném ze seznamů spolupracovníků nebo oslovených odborníků, do kterých jsem měla možnost nahlédnout. Jaký vztah měl k MAP okruh Karla Teigeho, lze usuzovat snad jen z britkého článku „Trotl dělá kariéru“, kde je kritizován bývalý tramp, později též komunista a nakonec sociální demokrat, který je zároveň úředníkem psychotechnického

ústavu (MAP – pozn. autorky), takže „dovede pro své potřeby využít psychotechnických pouček k vyčuchávání konjunktury“. *Doba, časopis pro kulturní, sociální a politický život*, roč. I, 1934, č. 6, s. 92.

73 Václav VERUNÁČ (ed.), *Encyklopedie výkonnosti I, Člověk*, Praha: Sfinx 1934. Kniha vyšla pod záštitou Masarykovy akademie práce. Kroha přispěl kapitolou „Věda o bydlení“, s. 510–515.

74 Ivan ŽMAVC, *O sociotechnickém dlouhodobém plánu řešení krise a o základech sociální technokracie*, Praha: Československá technokratická společnost 1935. Kniha obsahuje také antisemitské výroky, vyzdvihuje roli církve, Tomáše Bati, italského fašismu a do jisté míry také německého nacismu. Žmavc je stejně jako dříve ochoten přijmout jakýkoliv politický směr, pokud jej bude považovat za „vědecký“.

Uvádí například Mussoliniho výrok, že dvacáté století bude stoletím fašismu, a vyvozuje, že pokud se „stává rovnice mezi pojmy fašism = vědecké řízení sociální práce

čili sociotechnika; pak se i my připojujeme k tomu přesvědčení, jsouce si vědomi, že takto chápaný fašism – opakujeme – jakožto vědecké řízení mravního a hospodářského života bude vyžadovat ještě ohromné úsilí a veliké námahy u všech národů, zvláště u Slovanů, tak osudně desorientovaných a podléhajících libivým heslům.“ *Ibid.*, s. 15.

75 Oldřich STIBOR, „Teorie technokracie“, *Doba, časopis pro kulturní, sociální a politický život*, roč. I, 1934–35, č. 8, s. 116–119, a „Technokracie, fašismus a socialismus“, *Doba, časopis pro kulturní, sociální a politický život*, roč. I, 1934–35, č. 9, s. 132–134. Za upozornění na tyto texty vřele děkuji Hubertu Guzikovi.

76 *Ibid.*, s. 132.

77 *Ibid.*, s. 134.

78 *Ibid.*, s. 133.

Revoluční kostra

Ve světle výše řečeného se snaha Karla Janů převést proces stavby na energetické jednotky nejeví jako ojedinělý počín, ale vcelku logicky navazuje na přesvědčení jedné větve československých meziválečných technokratů o nutnosti sjednotit poznatky vědy s každodenní žitou praxí. Ukazuje na dnes už neobvyklé propojení zájmů mnohých příslušníků meziválečné inteligence, zájmů sahajících nejčastěji od filozofie přes psychologii k přírodním vědám, a následnou překvapující snahu o syntézu a její uplatnění ve sféře řízení státu a politiky. Snahu překvapující přesvědčením o apolitičnosti vědecké práce.

Technokratismus je v posledních letech hojně zkoumán českými historiky jako způsob myšlení, jenž významně ovlivňoval podobu státního socialismu u nás.⁷⁹ Z pohledu historičky architektury by se dalo říci, že technokratismus stejně tak ovlivňoval podobu československé poválečné architektury. Příznivci „vědecké“ architektury se po válce stali významnými pedagogy na vysokých školách, řediteli výzkumných ústavů, státních podniků. Za nejvýraznější osobnost považují právě Karla Janů, jenž na rozdíl od svých kolegů po dalších čtyřicet let rozvíjel program vytyčený již ve třicátých letech, a může tak sloužit za velmi individuální příklad přenosu specifického typu uvažování do socialistického prostředí.

Karel Janů ve svých textech brojí proti utopii, jeho práce však mají silně utopický charakter. Je považován za „otce paneláků“,⁸⁰ přestože sám byl po celý život nepřitelem takzvané objemové typizace, jejímž výsledkem jsou právě běžné panelové bytové domy. Objemovou typizaci si můžeme představit jako snahu o zrychlení výstavby vytvořením typu – dispozičního, sjednoceného v půdorysech a světlých i konstrukčních výškách, tedy typu sjednoceného v objemu. Je navrženo několik ideálních typů bytů, z nichž si vybere každý, ať už jednotlivec, nebo rodina, a tyto typy bude možné bez problému reprodukovat ve velkém množství. Na konstrukci zde příliš nezáleží, může být i velmi tradiční. Druhou ideou je pak zrychlení a zlevnění výstavby nalezením nové revoluční konstrukce – tedy s pomocí průmyslových metod postavit velmi sofistikovanou kostru, která nediktuje unifikované dispozice. Právě takový typ konstrukce Janů propagoval.

Karel Janů věřil v to, že systém produkce bytů může být dopracován k dokonalosti – tam, kde systém nedokáže potřeby obyvatel uspokojit, přichází na pomoc variabilita. Jeho slovy, „variabilitou řešíme individuálně přiléhavě objektivně neurčitou úlohu“.⁸¹ Pokud například obyvatel vykonává intelektuální činnost a pracuje doma, může si přát mít z pracovního místa určitý výhled, a měla by zde proto existovat možnost pokoj upravit, třeba posunout, nenosnou příčku. Jedna z jeho mála realizovaných staveb, plzeňský bytový dům PL60, stavba

„mezi experimentálními stavbami nejexperimentálnější“,⁸² svou konstrukcí a dispozicí variabilnější uspořádání umožňovala. Nedlouho po svém dokončení však byla po stížnostech uživatelů přestavěna a později zmizela pod zateplením i její progresivní fasáda. Dnes je tedy skrytá revoluční kostra vyplněna typizovanými objemy a je nerozeznatelná od okolních domů, produktů oné Karlem Janů zavrhané objemové typizace.

Není pak možné konflikt v architektuře rozšířit na konflikt pojmání socialismu coby systému, který Janů mohl vnímat jako jakousi revoluční kostru, umožňující každému uplatnit vlastní individualitu při respektování povahy nosné konstrukce, oproti představě unifikovaných objemů, jednotek, jež teprve skládají systém? Může být systém sestavený z ideálních jednotek stále revoluční? Neodráží se v pozdním výroku architekta Janů na konto paneláků – tedy, že to není prefabrikace, ale betonové bábovičky⁸³ – vlastně kritika socialistického systému jako myšlenkového konstruktů, jenž ho zklamal?

⁷⁹ Srov. Vítězslav SOMMER, *Řídit socialismus jako firmu: Technokratické vládnutí v Československu*, Praha: Nakladatelství LN 2019.

⁸⁰ Srov. Lucie SKŘIVÁNKOVÁ, „Paneláky nepředěláš, rozhovor se Zdeňkem Hölzelem“, *Art+Antiques*, prosinec 2017, s. 44.

⁸¹ JANŮ, *Socialistické budování*, s. 70.

⁸² Julius ŠIF, „Na okraj PL-60“,

Architektura ČSSR, roč. XX, 1961, s. 634–636.

⁸³ „Rozhovor s Jiřím Witzanym o 70. letech ve stavebnictví“, Lada HUBATOVÁ-VACKOVÁ — Cyril ŘÍHA (eds.), *Husákovo 3+1*, Praha: Vysoká škola uměleckoprůmyslová v Praze 2007, s. 230.